



Ajuntament de Sallent

Pla Especial Urbanístic de protecció del patrimoni i catàleg de béns arquitectònics, històrics i ambientals de Sallent (Bages)

VOLUM III. ESTUDI DEL PAISATGE (desembre 2023)

Equip Redactor:

Adela Geli-Anticó, Arquitecta
Carme Bosch i Arauz, Arquitecta
Gemma Caballé i Crivillés, Arqueòloga
David del Río i Castelló, Ambientòleg
Núria Camps i Bossacoma, Advocada

Coordinació:

Imma Vilamala Aliguer, Historiadora

Col·laborador:

Jordi Grabau Fígols, Gestor de base de dades
SPAL

Gestió: SPAL, desembre 2023



S E R V E I D E P A T R I M O N I A R Q U I T E C T Ò N I C L O C A L



Diputació
Barcelona

Àrea d'Infraestructures
i Espais Naturals

**PLA ESPECIAL URBANÍSTIC DE PROTECCIÓ DEL PATRIMONI I CATÀLEG DE BÉNS
ARQUITECTÒNICS, HISTÒRICS I AMBIENTALS DE SALLENT (BAGES)**

ESTUDI DEL PAISATGE

Equip redactor:

Adela Geli-Anticó, Arquitecta
Carme Bosch i Arauz, Arquitecta
David del Rio i Castelló, Ambientòleg
Gemma Caballé i Crivillés, Historiadora-Arqueòloga
Núria Camps i Mas, Advocada

Coordinació:

SPAL
Imma Vilamala i Aliguer, Historiadora
Col·laboradors:
Jordi Grabau i Fígols, Gestor de Base de Dades

Col·laborador:

Ajuntament de Sallent:
Miquel Estruch i Capdevila, regidor d'Urbanisme.
Gemma Basiana i Ribera, arquitecta municipal.

Sallent, desembre de 2023

DADES BÀSIQUES**MUNICIPI:**

Denominació: Sallent

Comarca: Bages

Pla urbanístic vigent: Text refós del Pla d'ordenació urbanística municipal (POUM) de Sallent, aprovat definitivament per la Comissió Territorial d'Urbanisme de la Catalunya Central, en sessió de 19 de maig de 2010.

TREBALL:

Promotor: Ajuntament de Sallent

Òrgan contractant: Servei de Patrimoni Arquitectònic Local de la Diputació de Barcelona

Títol: Pla Especial de protecció de patrimoni i catàleg de béns arquitectònics, històrics i ambientals de Sallent (Bages)

Equip redactor:

- Adela Geli Anticó, arquitecta directora
- Carme Bosch i Arauz, arquitecta coautora
- Gemma Caballé i Crivillés, arqueòloga
- David del Río i Castelló, ambientòleg
- Núria Camps i Bossacoma, advocada

PLA ESPECIAL DE PROTECCIÓ DE PATRIMONI I CATÀLEG DE BÉNS ARQUITECTÒNICS, HISTÒRICS I AMBIENTALS DE SALLENT

Autor/a	Llista de documents
Adela Geli Anticó Arquitecta adjudicatària de la redacció David del Río Castelló Ambientòleg redactor de l'estudi de paisatge i del DAE	Memòria informativa i justificativa Normativa Estudi econòmic i financer Fitxes Plànols Estudi de paisatge DAE
VIST I PLAU	
José Luis Sanz Botey Cap del Servei de Patrimoni Arquitectònic Local	

ÍNDEX**VOLUM III: ESTUDI DEL PAISATGE**

1. BREU CARACTERITZACIÓ DEL MUNICIPI.....	8
2. ELEMENTS NATURALS DEL PAISATGE.....	9
2.1. GEOLOGIA I GEOMORFOLOGIA	9
2.2. HIDROLOGIA.....	10
2.3. MEDI NATURAL.....	11
3. VALORS EN EL PAISATGE.....	12
3.1. VALORS NATURALS I ECOLÒGICS.....	12
3.1.1. Hàbitats d'interès	12
3.1.2. Espais naturals protegits	12
3.1.3. Espais naturals d'interès	13
3.1.4. Espais d'interès agrícola	20
3.1.5. Connectivitat ecològica	20
3.1.6. Arbres i arbredes d'interès.....	20
3.1.7. Fonts naturals, canals i la Séquia de Manresa	21
3.2. VALORS SOCIALS	22
3.2.1. Camins històrics.....	22
3.2.2. Camins i rutes naturals.....	22
3.2.3. Miradors i punts d'observació i gaudi	23
3.2.4. Construccions de pedra seca	23
3.3. VALORS PRODUCTIUS.....	23
3.3.1. Economia	23
3.3.2. Activitat agropecuària.....	23
3.3.3. Aprofitaments forestals.....	23
4. UNITATS DE PAISATGE.....	24
5. DINÀMICA DEL PAISATGE	25
5.1. DEFINICIÓ DE PAISATGE	25
5.2. DINÀMICA DEL PAISATGE.....	25
6. PRINCIPALS IMPACTES I RISCOS AMBIENTALS I PAISATGÍSTICS.....	26
6.1. INCENDIS FORESTALS	26
6.2. RISCOS GEOLÒGICS	26
6.3. INUNDABILITAT	28
6.4. RISCOS TECNOLÒGICS.....	28
7. RECOMANACIONS DE CONSERVACIÓ I MILLORA PAISATGÍSTICA.....	29
8. BIBLIOGRAFIA	30

1. BREU CARACTERITZACIÓ DEL MUNICIPI

Sallent és un municipi situat al sector nord-est de la comarca del Bages, a la zona de transició entre la plana i els altiplans del Lluçanès i el Berguedà.

El territori del municipi comprèn una part del sector septentrional del Pla de Bages, els plans de Cabrianes i de la Sala de Sant Ponç, el corredor fluvial o vall del Llobregat, des del congost de Sallent a la Botjosa, els altiplans de Serraima i de Serra-sanç i la vall del riu de Cornet. Diversos accidents orogràfics modelen el paisatge: el Montcogul (594 m) a l'extrem oriental del terme; els serrats del Guix (454 m) i del Xipell (400 m), a l'esquerra del Llobregat; el Cogulló (472 m) i la Costa Gran (468 m) a la dreta del riu, i les serres de Sant Sadurní (570 m) i de Viranes (612 m) al límit amb els municipis d'Avinyó i Gaià, respectivament. A més del Llobregat, drena el territori el riu de Cornet, afluent d'aquell per l'esquerra. Afluents menors del Llobregat, de corrent discontinua són els torrents de Soldevila i de la Corbatera, a la dreta, i la Riereta, a l'esquerra del riu. La riera de Conangle és el límit NW del terme, com la Riera Gavarresa ho és al SE. Al sud del nucli urbà hi ha l'Espai Natural de la Corbatera, que inclou un petit aiguamoll del Llobregat.

El terme és un dels més grans de la comarca, és el resultat de la suma del nucli històric de la vila i els seus agregats de Cabrianes i Sant Ponç amb el terme de Cornet i les antigues quadres o jurisdiccions autònomes de Serraima i Serra-sanç. El terme limita al nord amb Gaià, a l'est amb Avinyó, al sud amb Artés, Navarres i Sant Fruitós de Bages i a l'oest amb Santpedor, Castellnou de Bages i Balsareny.

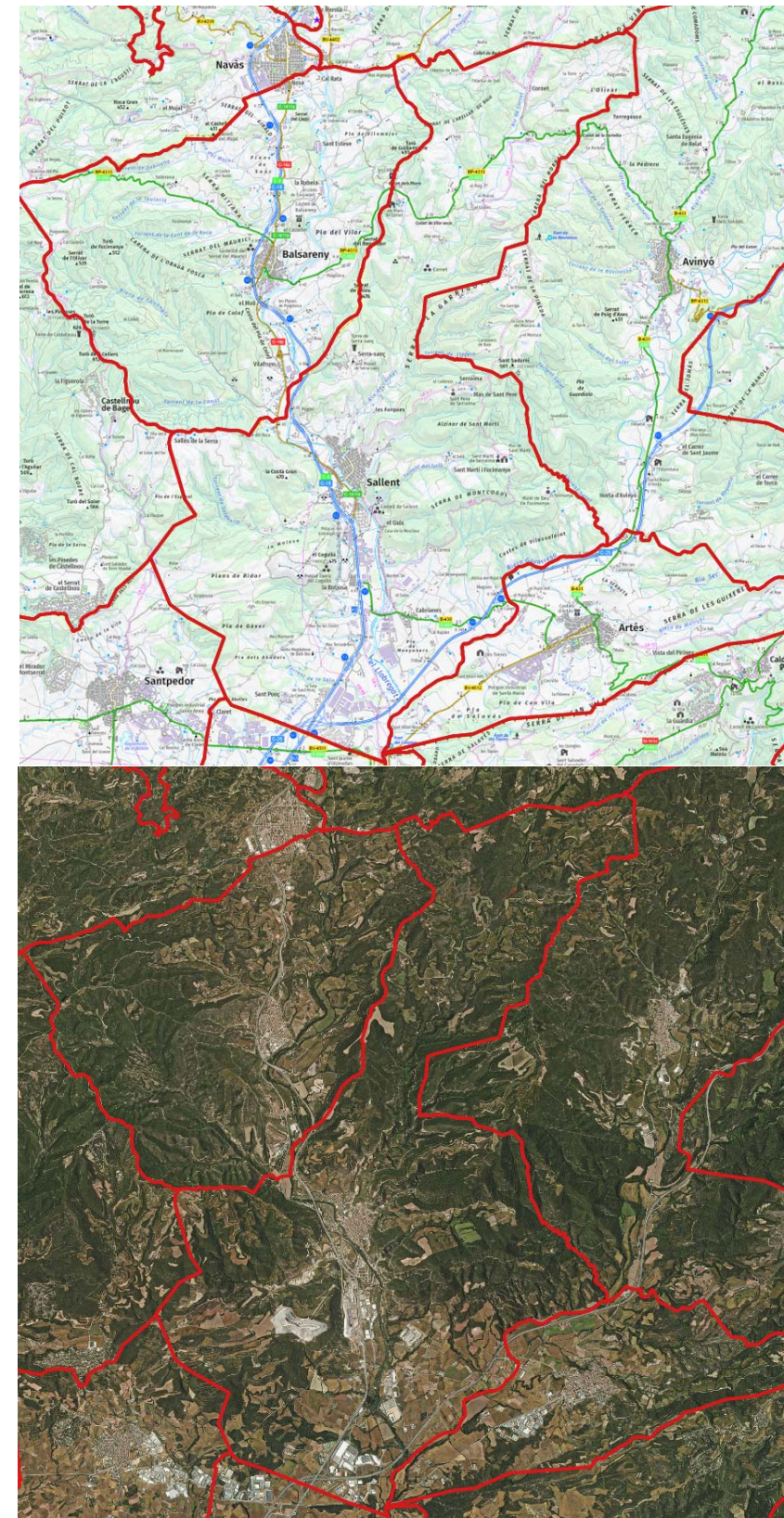
És un indret de població antiga, com demostra el Poblament Ibèric del Cogulló, declarat Bé Cultural d'Interès Nacional, el qual forma part de la ruta dels ibers.

El riu Llobregat, que creua el terme de nord a sud, dibuixa el traçat i la fisonomia del municipi i dona nom a la vila: Sallent significa salts del riu. Tot i que existeix, també, documentació històrica, datada de l'any 980, que explica que el topònim prové de "*ipso castro salente*", és a dir, pedra que surt de la terra.

Té agregats els nuclis de Cornet al nord i de Cabrianes al Sud.

Cornet és un agregat de Sallent des de 1840, compta amb una cinquantena de masos i està dividit pels termes de Balsareny, Gaià, Avinyó i Sallen. La història de Cornet es remunta a l'any 2000 a.C. quan es troben les restes de la primera manifestació humana al territori. No és fins l'any 1025 d.C. quan es converteix en població, anomenada "Villa Cornetto".

Pel que fa al nucli de Cabrianes, El Pla de Cabrianes ja era ocupat durant l'època ibèrica; el Cogulló, que domina el pla exercia una capitalitat entre els ibers lacetans del Pla de Bages i s'han pogut identificar els primers vestigis d'un assentament rural d'època ibèrica i romana al pla de Cabrianes. La presència de material romà al jaciment de l'Oliva fa suposar que l'assentament ibèric es convertí en una petita vil·la romana (habitatge rural semblant a un mas). La primera referència documental de Cabrianes correspon a una donació que l'any 1006 Sendred de Gurb, senyor del Castell de Sallent va fer al monestir de Sant Benet de Bages d'un alou situat al lloc que anomenen Cabrilianes. En els documents medievals, Cabrianes (escrit primerament Cabrilianes, Cabriganas i el 1254 Cabrianes) apareix com una referència geogràfica per tal de situar un punt concret: una propietat, una casa.



Terme municipal de Sallent sobre mapa topogràfic (base 1:50 000) i sobre ortofotomapa (base 1:25 000). Font: Elab. pròpia a partir de la cartografia de l'Institut Cartogràfic i Geològic de Catalunya.

2. ELEMENTS NATURALS DEL PAISATGE

2.1. GEOLOGIA I GEOMORFOLOGIA

En relació a la geologia, la singularitat del municipi radica en el sistema de falles que el creuen entre els nuclis urbans de Sallent i de Cabrianes. La principal d'aquestes falles, amb una inclinació cap el nord, se situaria a l'alçada del Guix, on és plenament visible.

Aquest sistema de falles inclou una contrafalla (inclinada a sud) que se situa a l'alçada de la riera de Soldevila.

Context geològic regional

Des del punt de vista geològic el municipi de Sallent es troba situat en la unitat de la Depressió Geològica de l'Ebre. Aquesta unitat ve definida, a la comarca del Bages, per l'aflorament exclusiu de roques del Terciari continental de l'Eocè superior i Oligocè inferior, cal destacar però, la presència dels sediments salins de Cardona-Súria, que es trobarien entre 200 i 400 metres per sota de la cota topogràfica, i arriben a aflorar a sectors com Cardona.

A la comarca, doncs, afloren principalment roques sedimentàries, des de conglomerats a lutites passant per les evaporites (sals), del Cenozoic. Del conjunt de litologies dominants cal destacar els materials que constitueixen la Formació Artés, potser la que ocupa una major extensió dins de la comarca i la més ben desenvolupada.

La formació Artés està formada per una seqüència litològica de lutites i margues amb intercalacions de capes de gres de potència variable (centimètrica i decimètrica).

Les lutites es mostren força compactades, tot i que presenten un cert grau d'alteració i bioturbació, capes de calcàries de potència rarament superior al metre. Apareixen també molt puntualment, amb una potència reduïda, nivells carbonosos. El conjunt d'aquests materials mostra una coloració rogenca i ocre amb nivells gris blavosos corresponents a les margues i les calcàries. La formació Artés amb una potència superior als 700 m en molts punts de la Depressió Geològica de l'Ebre, mostra cap a soste una seqüència grano i estratocreixent, una disminució dels estrats de gres i una augment de margues i calcàries, mentre que els gresos totalment consolidats presenten una mida de gra variable entre molt fi i mig. Les calcàries presenten una textura micrítica, estan afectades per diàclasis i són d'origen lacustre.

Per altra banda cal destacar com a materials geològics importants a la comarca, les evaporites: la sal gemma o halita, les sals potàssiques (silvinita i carnal·lita) i el guix, roques solubles que provenen de l'evaporació de l'aigua d'un antic mar que s'emplaça a la zona durant l'era Terciària. Al Bages hi ha petits afloraments de guix, però l'aflorament més important d'evaporites és el de la Muntanya de Sal de Cardona, on s'ha explotat la sal des de l'antiguitat. Les evaporites de la Muntanya de Sal formen un diapir -relacionat amb un plec- que s'ha anat obrint pas a través de les capes suprajacents a causa del seu comportament plàstic, la seva baixa densitat en relació amb les roques que l'envolten i el pes dels materials superiors.

Estructuralment la comarca ve definida per un sistema de plecs suaus de vergència dominantment sud i de direcció est-oest. D'aquests sistema diferenciem de nord a sud el Sinclinal de Navàs, l'Anticlinal de Balsareny, que continua cap a l'oest en forma de falla inversa, en el denominat anticlinal de Súria, al qual s'associa l'anticlinal diapíric de Cardona i que engloba els materials salins, i finalment el Sinclinal de Callús. Aquests sinclinals sovint estan relacionats amb falles com la del Mig-món o la del Guix a Sallent.

Els materials que presenten un major grau de deformació són els evaporítics i els terrígens de la formació Cardona, mentre que el grau de deformació és menor per als materials eocènics infrajacents.

Aquest fet ve relacionat amb la tectònica condicionada per les sals que actuen com un nivell de desenganxament, a través del que es propaga l'encavalcament basal dels Pirineus, aprofitant que aquest nivell plàstic té més de 250 m d'espessor.

La Geomorfolgia del Bages ve definida clarament per relleus suaus i plans, típicament mostra una morfologia "en cuesta", és dir una geomorfologia de tipus estratigràfic marcada per l'alternança de materials de diferent competència.

La xarxa fluvial dels rius Llobregat i Cardener constitueix el sistema de drenatge actual que continua l'evacuació dels productes de l'erosió cap a la mar Mediterrània. Aquest procés erosiu ha tingut localment episodis de sedimentació enregistrats a les terrasses fluvials quaternàries de graves, sorres i llims.



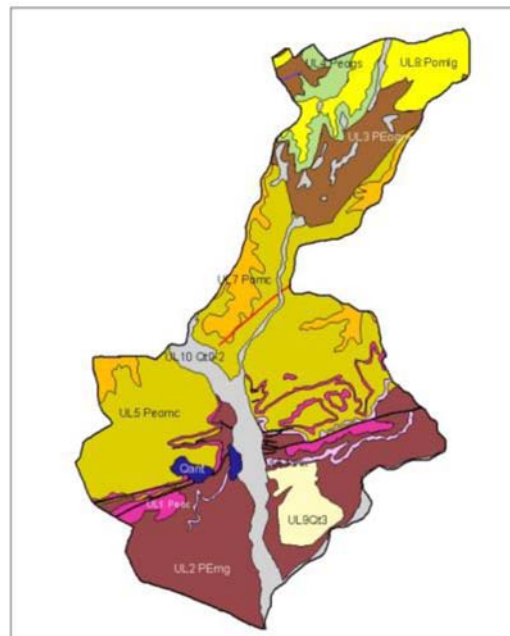
Detall de la Falla del Guix i la Formació d'Artés. Font: Geoparc de la Catalunya Central i DRG.

Marc geològic local

Tal i com s'ha comentat, el municipi de Sallent s'inclou en la unitat de la Depressió Geològica de l'Ebre. Tres aspectes marquen el context geològic de Sallent, per una banda l'aflorament exclusiu de materials del terciari, principalment calcutites, calcàries, gresos i lutites, per una altra la presència de guixos i sals en tot el subsòl del municipi, a profunditats variables (entre 200 i 400 m de profunditat), i finalment el tercer aspecte és la presència d'estructures tectòniques importants, entre elles la falla del Guix, amb una contrafalla associada. Aquests aspectes tot i que aparentment donen una uniformitat geològica impliquen una gran complexitat geològica.

Aquesta complexitat geològica ha donat lloc a una intensa activitat minera per a l'explotació de les sals del subsòl, així com algunes explotacions a cel obert per l'extracció d'àrids, però també inclou un interessant patrimoni geològic com la falla del Guix, els sediments de la Formació Artés o els processos d'inestabilitat de vessant de la zona del Guix o del Xipell.

Cal considerar, així mateix, el document de l'Institut Geològic de Catalunya IGC-AP-020/09, d'abril de 2009, anomenat "Informe de valoració sobre la informació referent a riscos geològics exposats en el POUM de Sallent", que inclou una recomanació de zonificació i una proposta d'actuacions (Zones: sector Rocaus, zones A, B i C; sector Cornet, de les Granges i Puigbò, zones A, B i C; barris de l'Estació i de la Rampinya).



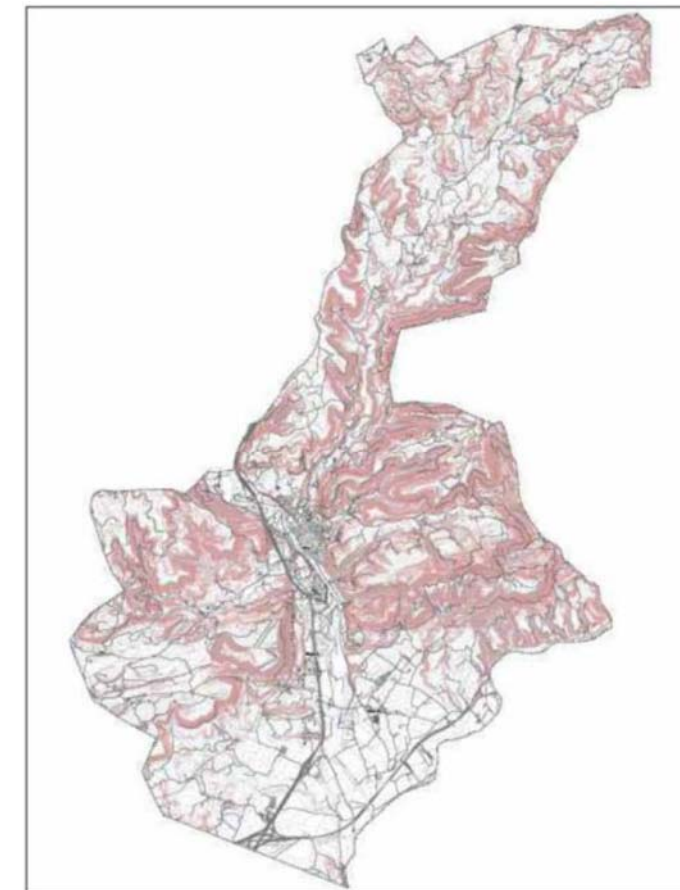
Geologia de Sallent. Font: POUM, estudi de riscos geològics.

Geomorfologia

Geomorfològicament el municipi de Sallent es caracteritza per la presència de dos tipus d'unitats de relleu:

- **Valls fluvials:** s'inclouen en aquesta unitat la vall del Llobregat, que travessa el municipi de sud a nord-oest, la vall que conforma la riera de Cornet (tributària del Llobregat) i que s'estén des del nord del poble de Sallent cap al nord-est del terme. Aquestes valls constitueixen un relleu pla i suau configurat per planes d'inundació i terrasses, en almenys tres nivells pel Llobregat. Es tracta d'un relleu de tipus sedimentari on dominen els processos de transport i sedimentació. Cal destacar que el riu Llobregat al seu pas per el municipi fa alguns salts provocats per la morfologia "en cuesta" dels materials del cenozoic.
- **Relleus tabulars i morfologia "en cuesta":** la resta del municipi geomorfològicament ve definit per un relleu tabular, suau, amb algunes peneplanes i un clara morfologia "en cuesta" definida per la diferent competència dels materials del cenozoic davant els agents erosius. Així els gresos i les calcàries es comporten com materials competents, mentre que les lutites i margues actuen com a materials poc competents, erosionant-se i deixant una morfologia esglaonada. Cal destacar però en les zones on hi ha la presència de falles, principalment la zona on es reconeix la falla del Guix el relleu típic es perd deixant una morfologia més irregular.

En general les altituds en el municipi són més bé moderades, i no superen mai els 700 metres, amb desnivells màxims d'uns 500 metres. Les parts més elevades coincideixen amb les carenes que envolten el municipi: el serrat de Viranes al nord, els serrats de la Pineda i del Morral i el Montcogul i Fucimanya més al sud. L'extrem meridional del municipi està dominat per una gran plana agrícola, allà on la vall del Llobregat s'obre, anomenada pla de Manyaners.



Mapa de pendents de Sallent. Font: POUM, estudi de riscos geològics.

2.2. HIDROLOGIA

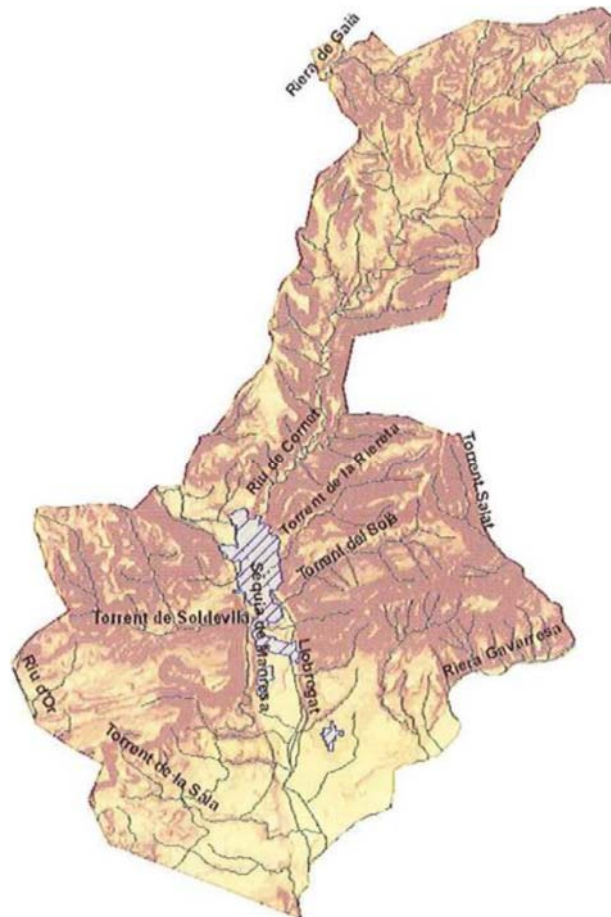
Hidrologia superficial

El principal curs fluvial dins el municipi de Sallent és el riu Llobregat, el qual creua de nord a sud el municipi fins a la confluència amb la riera Gavarresa. El riu Llobregat al seu pas pel municipi de Sallent deixa endarrere el seu tram nord, que prové del Prepirineu i comença a eixamplar la seva vall. A mesura que la vall es va obrint, les zones més planeres pròximes al riu es troben ocupades per activitats humanes (nucli urbà, indústries, etc.) que queden delimitades per serres boscoses que s'estenen a llevant cap a Avinyó i a ponent cap a Castellnou de Bages. Les aigües que drenen aquestes serres i que van a desembocar al Llobregat es recullen mitjançant rieres i torrents que marquen l'orografia del terreny.

La vall del Llobregat constitueix l'espai lliure amb major potencial ordenador al municipi. És la columna vertebral dels espais lliures i s'hi poden distingir tres àmbits: les façanes urbanes, la zona d'hortes i els espais d'alt valor natural. Concretament trobem tres façanes urbanes al municipi de Sallent: la del nucli urbà de Sallent, la de la Riba Dreta (des del pont de la Concòrdia al barri de l'Estació), i la façana dels nous creixements de Cabrianes. D'altra banda, la zona d'hortes presenten un alt valor des de múltiples punts de vista, tant lúdic, com natural i paisatgístic. Al costat de les hortes trobem algunes zones humides, tant zones inundables com aiguamolls, que tenen un alt interès natural al municipi i, fins i tot, a la comarca del Bages. El conjunt d'espais de la confluència entre el Llobregat i la riera Gavarresa i el torrent dels plans de la Sala constitueixen l'espai de major interès natural del municipi. La zona humida d'interès natural de la Corbatera, amb una superfície de 15 ha, compresa en entre el pont de Cabrianes i la confluència del riu Llobregat amb la riera Gavarresa, és un dels seus espais més destacats.

Pel què fa a la qualitat de les aigües superficials, el principal problema és la seva salinització produïda per l'activitat minera que caracteritza tota aquesta zona de la conca del Llobregat i que és a Sallent on potser en trobem el seu màxim exponent. La salinització de les aigües a Sallent és un aspecte molt problemàtic i complex, que afecta diverses zones del municipi.

Com a afluents més importants del riu Llobregat cal destacar el riu Cornet. Aquest afluent de l'esquerra del Llobregat es forma a les vessants de ponent de l'altiplà del Lluçanès, dins el terme de Gaià, i desguassa dins de la mateixa vila de Sallent. Afluents menors del Llobregat, de poc corrent o molt continu, són els torrents de Soldevila i de la Corbatera, a la dreta, i la Riereta, a l'esquerra del riu. La riera de Conangle és el límit nord-oest del terme, la riera Gavarresa ho és al sud-est.



Cursos d'aigua de Sallent. Font: POUM, informe de sostenibilitat ambiental.



Pas del Llobregat pel Pont Vell vora Sallent (esquerra) i vall del riu de Cornet (dreta). Font: DRC.

Hidrologia subterrània

Des del punt de vista hidrogeològic el municipi de Sallent s'inclou segons l'Agència Catalana de l'Aigua (ACA) i l'Institut Cartogràfic i Geològic de Catalunya (ICGC) dins de la unitat hidrogeològica del sector segon, àrees centrals, dins de l'Àrea de l'oligocè detrític de Manresa (207) i dins de l'àrea de l'oligocè lacustre d'Artés (209). En aquest sistema es diferencia l'aqüífer 2091A11 de l'al·luvial del Llobregat - Artés al sector central, suprajacent a les formacions molàssica i lacustre d'Artés.

La zona de Sallent no s'inclou dins de cap zona d'aqüífer protegit ni dins de zones vulnerables per la contaminació en nitrats per fonts agràries (Decret 328/1988).

Així a grans trets es poden diferenciar quatre unitats de sistemes aquífers:

- Sistemes aquífers en gresos i lutites
- Sistemes aquífers en calcàries i margues
- Sistema aquífer en dipòsits al·luvials i fluvials del Llobregat
- Sistema aquífer en dipòsits evaporítics (no es descriurà per la seva profunditat per falta de dades)

Aquests sistemes s'han diferenciat d'acord principalment amb la geologia de la zona, atenent principalment a aspectes litològics i estructurals. Cal destacar que no existeixen estudis de detall ni específics de la hidrogeologia de Sallent pel que no es disposen de dades específiques de nivells piezomètrics, tipus i límits d'aqüífers, explotació, etc., pel que no es pot definir en major detall la hidrogeologia.

2.3. MEDI NATURAL

El Bages és constituït essencialment per una extensa conca d'erosió vorejada d'altiplans i muntanyes enlairades, dins la Depressió Central. El Pla de Bages constitueix el fons de la conca d'erosió, excavada per les aigües del Llobregat i dels afluents en les argiles, margues rogenques i gresos que hi ha en aquest lloc. Aquests materials es dipositaren durant l'època geològica de l'Eocè, al començament del Terciari. Posteriorment els rius s'hi encaixaren i part dels seus fondals es reompliren progressivament de materials al·luvials, donant lloc a diferents nivells de terrassa. Aquests nivells d'al·luvions poder ser observats en punts diferents al llarg de la carretera de Manresa a Berga, fàcilment identificables per l'abundor de còdols. El municipi de Sallent es troba a la zona de confluència del Pla de Bages amb les serralades i altiplans de la Depressió Central i té el seu territori dividit entre aquests dos hàbitats geogràfics.

La superfície del Bages, que trobem actualment coberta per vegetació espontània, ha estat fortament alterada per l'home durant segles. La major part d'aquesta superfície era ocupada per conreus (vinyes, oliveres, ametllers...) a finals del segle XIX, com ho demostren les fotografies antigues i la presència de marges i barraques. L'àrea coberta per vegetació espontània probablement va assolir el seu mínim històric durant la darrera dècada del segle XIX, just quan va arribar la plaga de la fil·loxera (1892) que va assolir les vinyes. En aquell moment, el conreu de la vinya havia arribat a la seva màxima expansió a causa de la gran demanda de vi que hi havia en el mercat internacional com a conseqüència de la baixada brusca de la producció a les zones on ja havia arribat la plaga. Amb posterioritat a l'arribada de la fil·loxera al municipi aquest conreu va davallar ràpidament i no es recuperarà de nou fins els darrers decennis.

La vegetació és majoritàriament de caràcter mediterrani, però té molts elements submediterranis, principalment a les obagues i a les fondalades. El bosc d'alzines i/o roures (*Quercus pubescens* i *Quercus x cerrioides*) es creu que predominaria a la vegetació natural de la comarca, si bé actualment només ocupa grans extensions a algunes zones de muntanya de la comarca. Actualment l'arbre més important és el pi blanc, molt resistent a la sequera i adaptat a viure en sòls pobres en nutrients, que sovint es troba associat a prats secs (joncedes, llistonars) i a matollars (brolles) de romaní i altres arbustos de fulla petita.

Al municipi de Sallent els hàbitats que ocupen més superfície són els boscosos (gairebé la meitat del territori). Dels hàbitats forestals, els més representats són els boscos aciculifolis, seguits dels boscos i bosquines de ribera. La superfície de conreus i pastures també és força important, ja que ocupa la tercera part del territori.

Els espais forestals del municipi de Sallent ocupen un total de 3.805,52 ha, i estan constituïts majoritàriament per boscos densos. En relació a la vegetació, les espècies més freqüents són el pi blanc (*Pinus halepensis*), la pinassa (*Pinus nigra*), pi roig (*Pinus sylvestris*), l'alzina (*Quercus ilex*) i les rouredes de roure martinenc (*Quercus humilis*). Tot i que es tracta d'una zona on hi havia hagut una indústria de la fusta prou desenvolupada, la gestió forestal és cada cop menor, degut a la baixa rendibilitat del bosc, això ha fet que en els últims anys el nombre d'incendis forestals cada cop sigui més elevat. L'espècia predominant és el pi blanc, amb sotabosc de brolles calcícoles, de les contrades mediterrànies.

En el municipi de Sallent a la vegetació de solana hi predomina la pineda de pi blanc i algun pi pinyoner, amb un sotabosc de romaní i alguns arbustos com el llentiscle o el càdec. A moltes zones hi ha una alternança entre els camps de conreu i el bosc, a voltes vorejat de fruiters de secà, que afavoreix la biodiversitat.

A les valls fluvials trobem retalls de bosc de ribera, les alberedes, formats principalment per pollancre, àlbers, freixes de fulla petita i, ocasionalment, algun vern o algun om i arbustos com el saüc, l'arç blanc o salzes arbustius com la sarga o el gatell. També existeixen en els marges del Llobregat prats inundables conformats per terrasses d'inundació cobertes per prats herbacis humits.

Al sud del nucli de Sallent, en un sector on el riu Llobregat fa un ampli gir, les terrasses fluvials estan ocupades per horts a banda i banda del riu, són els anomenats horts de Sant Antoni. Aigües amunt, les terrasses fluvials estan ocupades per conreus extensius amb aportació d'aigua com l'alfals.

3. VALORS EN EL PAISATGE

3.1. VALORS NATURALS I ECOLÒGICS

3.1.1. Hàbitats d'interès

Pel que fa als Hàbitats d'Interès Comunitari (HIC), la superfície ocupada en el municipi de Sallent és d'un 46,50% i es tracta majoritàriament d'HIC no prioritari. La superfície més gran l'ocupen les pinedes mediterrànies (codi 9540) amb 2.753 ha, seguides de les pinedes submediterrànies (codi 9530) de pinassa, amb 206,70 ha i de caràcter prioritari.

Altres hàbitats d'interès comunitari identificats en el municipi són els següents:

- alzinars i carrascars (codi 9340)
- prats mediterranis rics en anuals, basòfils (codi 6220)
- vegetació gipsícola ibèrica (codi 1520)
- rouredes ibèriques de roure valencià i de roure africà (codi 9240)
- jonqueres i herbassars graminoides humits, mediterranis (codi 6420)
- rius de terra baixa i de la muntanya mitjana amb vegetació submersa o parcialment flotant (codi 3260)
- rius amb vores llotoses colonitzades per herbassars nitròfils (codi 3270)
- rius mediterranis permanents, amb gespes nitròfiles orlades d'àlbers i salzes (codi 3280)
- herbassars higròfils, tant de marges i vorades com de l'alta muntanya (codi 6430)
- vernedes i altres boscos de ribera afins (codi 91E0)
- alberedes, salzedes i altres boscos de ribera (codi 92A0).



Exemples de pinedes mediterrànies al serrat d'Abellar de Baix (esquerra) i bosc de ribera al pas del Llobregat (dreta). Font: DRC.

3.1.2. Espais naturals protegits

Els instruments ambientals (lleis, plans i programes) enfocats a la preservació del territori i que defineixen les diferents àrees que són objecte de protecció són entre d'altres:

- La Xarxa Natura 2000. Inclou les Zones Especials de Conservació (ZEC) i les Zones de Protecció per a les Aus (ZEPA).
- El Pla d'Espais d'Interès Natural de Catalunya (PEIN).
- Espais Naturals de Protecció Especial (ENPE): Parcs Nacionals, Parcs Naturals, Paratges Naturals d'Interès Nacional, Reserves Naturals de Fauna Salvatges, Reserves Naturals Integrals i Reserves Naturals Parcials.
- Zones de protecció dels Espais Naturals de Protecció Especial.
- Geòtops i geozones (especial protecció geològica) d'acord amb l'inventari d'Espais d'Interès Geològic de Catalunya.
- Inventari de zones humides de Catalunya.

El municipi de Sallent no té cap espai inclòs a la xarxa del Pla d'Espais d'interès Natural (PEIN) o dins altres figures. A banda d'aquests espais, existeixen uns altres espais inclosos a "l'Inventari de zones humides de Catalunya", de dimensions més reduïdes i àmbit generalment municipal, les quals són emparades per la Llei 12/85 d'Espais Naturals. En aquest cas al municipi de Sallent hi podem trobar l'espai de la Corbatera.

La zona humida d'interès natural de la Corbatera, amb una superfície de 15 ha, compresa en entre el pont de Cabrianes i la confluència del riu Llobregat amb la riera Gavarresa, presenta una diversitat d'ambients com codolars, prats humits, canyissars, bosc de ribera i conreus. Es tracta d'un lloc d'interès per a l'observació d'ocells com l'ànec coll verd, la polla d'aigua, el blauet, el cabusset o el balquer, que troben refugi en aquest paratge.

La zona està esdevenint un punt important de nidificació i aturada d'ocells migradors. Vora el pont de la Botjosa hi ha una extensa zona de codolars molt emprada per limícoles. Aigües avall, el bosc de ribera restaurat ha permès la nidificació d'espècies com el teixidor. A l'aiguabarreig entre la Gavarresa i el Llobregat apareix un altre retall interessant de bosc de ribera. És l'indret on més freqüentment s'hi ha observat la tortuga de rierol i la massa forestal és emprada com a àrea de descans per alguns ardèides com el martinet de nit. La zona és objecte, però, de diverses amenaces i impactes, com l'expansió de conreus.

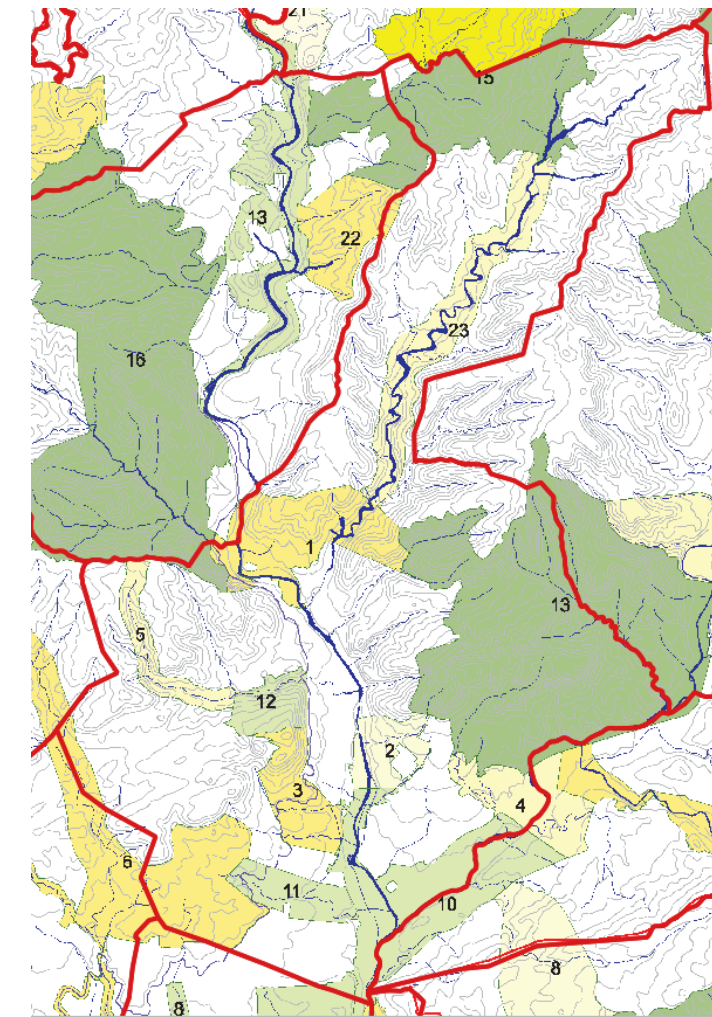
3.1.3. Espais naturals d'interès

El terme municipal de Sallent inclou totalment o parcialment espais naturals d'interès identificats i delimitats pel Pla de protecció del medi natural i del paisatge del Bages (juliol 2003) i que el Pla Director Urbanístic del Pla del Bages (2006) reconeix i incorpora (Plànol T 17. Estudis previs xarxa d'espais naturals del PDUPB).

Al terme municipal de Navàs aquest Pla identifica diferents espais naturals d'interès tant a nivell local com comarcal. La identificació d'aquests espais és el resultat de l'anàlisi del paisatge del Bages realitzat en el marc del Pla de protecció del medi natural i del paisatge de la comarca del Bages (juliol 2003). El Pla identifica les tipologies d'espais d'interès natural següents:

- **Espais d'interès natural nuclear (EINN).** Espais amb unes característiques naturals excepcionals conforme les àrees bàsiques de la xarxa ecològica de la comarca, identificades a partir de la cartografia dels hàbitats del Bages i de les àrees de protecció per la normativa catalana. Inclou també aquelles àrees on la presència d'hàbitats naturals d'interès comunitari o rars a nivell comarcal conforma un ampli territori natural respecte al conjunt de la comarca.
- **Espais d'interès natural singular (EINS).** Espais no inclosos a la xarxa ecològica proposats com espais d'interès singular. La seva singularitat ve donada per aspectes com la presència de fauna i/o flora d'especial interès (protegida per alguna de les diverses normatives del país, nacionals i/o internacionals) o etc.
- **Espais connectors (EC).** Espais que formen la xarxa d'espais naturals connectors, espais necessaris per a sostenir i incrementar la biodiversitat dels espais d'interès natural nuclear i singulars.

A continuació, es fa una breu descripció dels principals espais naturals d'interès identificats i delimitats pel PPMNPB i que PDUPB reconeix que coincideixen gairebé amb la seva totalitat en el terme municipal de Sallent i que són d'especial rellevància pel municipi tant pel que fa pel seu interès ambiental com paisatgístic.



Espais Naturals d'Interès: 13-EINN Torrent Salat / 15-EINN Serrat de l'Abellar de Baix / 16-EINN Torrent de Sobirana / 10-EINS La Corbatera / 11-EINS Torrent de les Feixes / 12-EINS La Malesa / 1-EC Baga de Puigbò / 2-EC El Soler / 3-EC El Cogulló / 4-EC Malgrans / 5-EC Torrent de Soldevila / 6-EC Riu d'Or / 23-EC Riu de Cornet

Font: Plànol I.2b Xarxa d'espais naturals. PDU Pla del Bages.

Espais d'interès natural nuclear (EINN)

13-EINN Torrent Salat

L'espai de protecció especial del Torrent Salat (Montcogul-Roques Albes en el nostre cas) està definit pel Pla de protecció del medi natural i del paisatge del Bages com a espai d'interès natural nuclear (EINN núm. 13).

La composició d'hàbitats al Montcogul-Roques Albes està dominat per les pinedes de pi blanc (83,2% de superfície), hàbitat de transició entre les regions forestals que delimiten la comarca i el pla agrícola de l'interior. Aquestes pinedes van acompanyades de conreus (12,3%), sobretot d'ordi i blat tou a les zones planeres del sud i central, però també amb la recuperació de vinyes bàsicament al mas de Santmartí. Destaca també alguna pineda mixta amb pinassa bàsicament a l'est de Sant Martí i Fucimanya (8%), i la presència de badlands o terrers calcaris (1% a l'espai, però un 35% dels inclosos en els espais nuclears i del 14% de tota la comarca). Aquests badlands se situen al sud de l'espai per sobre de la riera Gavarresa i a Fucimanya, i és on es pot observar la Formació Artés de gran importància geològica. No hi ha hàbitats d'interès comunitari prioritari en tot l'espai.

La seva situació propera als camps de cultiu del Pla del Bages, afegit a la presència de vegetació forestal i a la disponibilitat d'aigua provoquen que la llista d'espècies que poden estar presents en aquest espai sigui elevada, fins a 169 espècies segons la bibliografia, però no es pot assegurar que totes elles siguin encara presents.

Entre els mamífers, a l'igual que en altres zones, es poden trobar la geneta (*Genetta genetta*), la fagina (*Martes foina*), la mostela (*Mustela nivalis*), el teixó (*Meles meles*) o l'esquirol (*Sciurus vulgaris*). També està present la llebre (*Lepus europaeus*) i la rata cellarda (*Eliomys quercinus*), espècie d'hàbits nocturns excepte a l'època de reproducció i amb preferència pels boscos de coníferes, encara que també se'l pot trobar en boscos caducifolis o alzinars.

Entre els rèptils trobem diversos tipus de serps, com la serp blanca (*Elaphe scalaris*), la serp verda (*Malpolon monspessulanus*), la serp d'aigua (*Natrix maura*) i la colobra de collar (*Natrix natrix*), espècie protegida per la Directiva Hàbitats. Les dues últimes són molt aquàtiques, fonamentalment la serp d'aigua, encara que la colobra de collar és molt bona nedadora i pot estar sota l'aigua fins a 30 minuts. Totes elles són espècies molt beneficioses per a l'agricultura ja que regulen les poblacions de rosegadors.

Altres espècies de rèptils són el dragonet rosat (*Hemidactylus turcicus*) que és una espècie freqüent en murs i zones pedregoses properes a la costa tot i que ocasionalment pot arribar als 1.100 metres d'altura, el llargardaix ocel·lat (*Lacerta lepida*) que encara pot ser freqüent en zones no urbanitzades i un tipus de queloni, la tortuga d'aigua ibèrica (*Mauremys leprosa*) que és un endemisme ibero-nordafricà protegit per la Directiva Hàbitats.

Entre les espècies d'aus destaca especialment un rapinyaire, el falcó de la reina (*Falco eleonorae*), que sols s'ha citat aquí. És una espècie que es distribueix en les costes i illes del Mediterrani i illes Canàries pel que aquestes cites poden correspondre amb els passos migratoris que poden realitzar-se parcialment per l'interior peninsular.

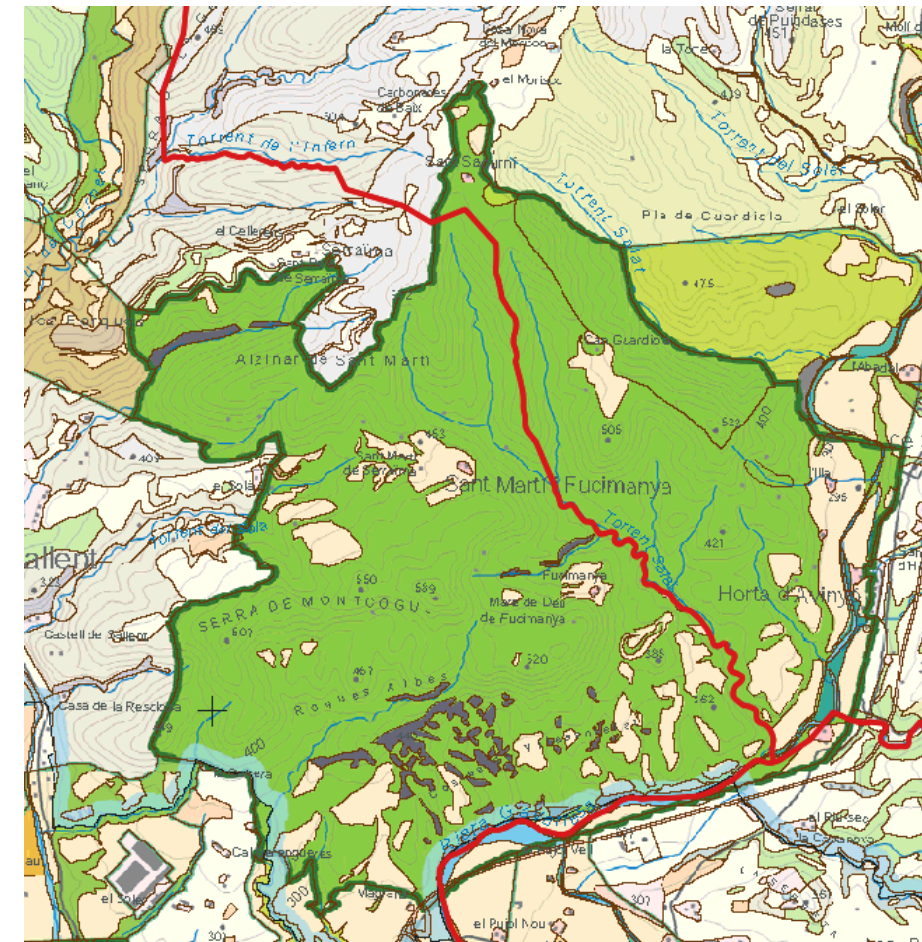
Una altra espècie de rapinyaire és l'aligot vesper (*Pernis apivorus*), que ocupa pinars principalment de *Pinus sylvestris* i boscos mixts de coníferes i caducifolis. A Espanya és un au estival que nidifica en petit nombre al nord peninsular, assenyalant-se cries locals en punts del centre-oest.

A la zona destaquen les cites de voltor comú (*Gyps fulvus*). El voltor és un au carronyera molt lligada a la presència de ramaderia, antigament s'alimentava del ramat mort que els pastors abandonaven al mont però actualment, degut a les mesures sanitàries, s'alimenten en menjadors especialment habilitats per a ells.

La fauna avícola també és variada, arribant a estar presents el pardal de bardissa (*Prunella modularis*), el picot garser gros (*Picoides major*), l'escorxador (*Lanius collurio*), el capsigrany (*Lanius senator*). Aquestes dues últimes espècies són conegudes per empalar a les seves preses (escarabats, ocellets, petits mamífers, granotes, etc...) en arbustos espinosos, creant un rebost d'aliment.

Altres espècies d'aus que poden estar presents són la merla blava (*Monticola solitarius*), el rascló (*Rallus aquaticus*), la xivita (*Tringa ochropus*), la gamba roja vulgar (*Tringa totanus*) i la cogullada fosca (*Galerida theklae*).

D'especial interès és la possible presència a la zona d'un tipus de lepidòpter, *Maculinea arion*, protegit per la Directiva Hàbitats i que sols s'ha citat en quatre UTM de la comarca. La seva presència està condicionada a la de la formiga *Myrmica sabuleti*, que a la vegada necessita unes pastures rases (no superiors a 5 cm), com el que deixa el pasturatge de les ovelles. Aquesta relació tan particular *Maculinea arion* - *Myrmica sabuleti* - ovel·la, és la que posa en perill la continuïtat de l'espècie per l'abandó dels usos tradicionals i l'urbanisme i construcció d'infraestructures.



Espai d'interès nuclear Torrent Salat. Font: Plànol I.2a Xarxa d'espais naturals PPMNP del Bages.

15-EINN Serrat de l'Abellar de Baix

L'espai de protecció especial del serrat de l'Abellar de Baix està definit pel Pla de protecció del medi natural i del paisatge del Bages com a espai d'interès natural nuclear (EINN núm. 15).

La composició d'hàbitats al serrat de l'Abellar de Baix és de pinedes mixtes de pinassa amb pi blanc (31,9% de superfície) i pinedes de pinassa pures (25%), on s'intercalen els conreus herbacis extensius de secà (blat, ordi...) (11,8%) i camps condicionats de pastura (10,2%), que creen un gran espai agroforestal. De tots aquests hàbitats els més rellevants són les pinedes de pinassa, catalogades com a hàbitats d'interès comunitari prioritari (codi 9530, pinedes submediterrànies de pinassa).

Els conreus es distribueixen per tot el territori, encara que al centre i zona nord de l'espai presenten clapes més grans i freqüents. L'espai es completa amb una gran clapa de pinedes a l'est de pi blanc i uns boscos mixtos de roure valencià i pinassa coincidint amb el pas del riu Cornet i la seva àrea d'influència.

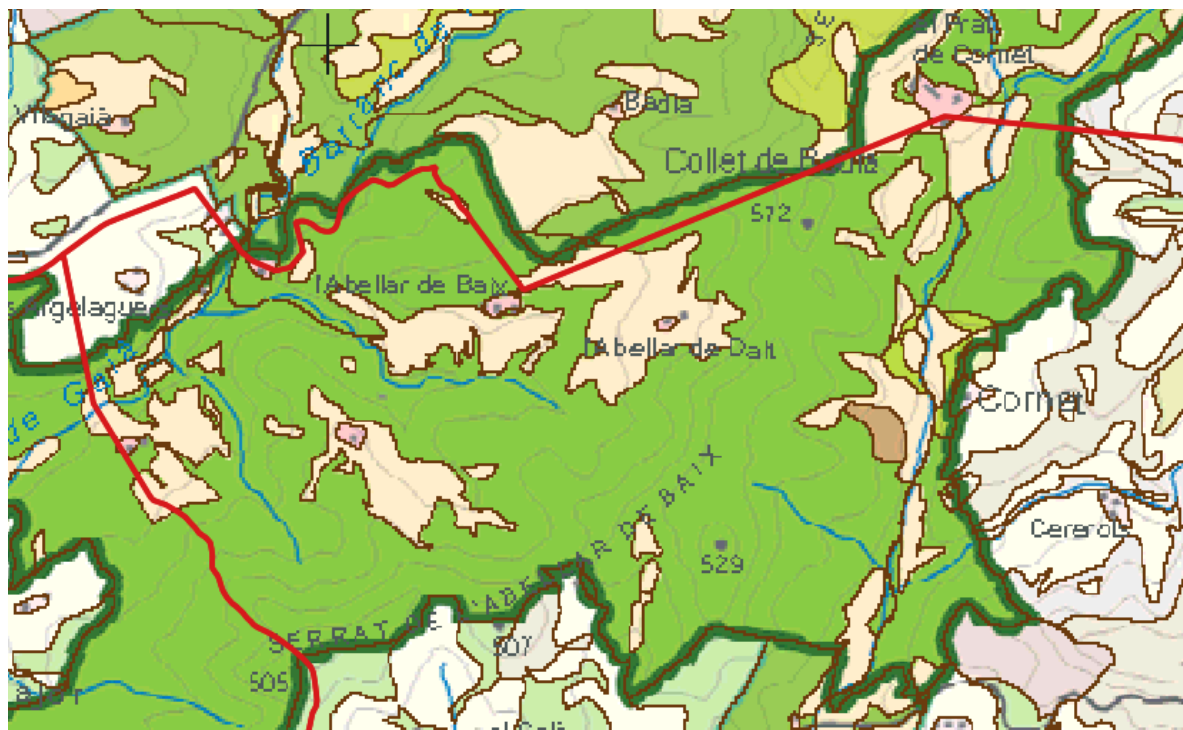
De les 680 espècies protegides citades a la bibliografia especialitzada, la major part són de flora, però també hi ha nombroses espècies de fauna (mamífers, rèptils, amfibis i aus). Entre les espècies d'aus que no són especialment selectives amb el tipus d'hàbitat que ocupen es poden observar la cardenera o cadenera (*Carduelis carduelis*), el verдум (*Carduelis chloris*), el cucut (*Cuculus canorus*) i el gafarró (*Serinus serinus*).

El pit-roig (*Erithacus rubecula*) és una espècie bàsicament forestal associada al nivell inferior de l'arbrat, pel que depèn bastant de l'existència d'un sotabosc desenvolupat, és una au dominant en pinars frescals de mitja muntanya i en boscos de quercus. La cotxa fumada (*Phoenicurus ochruros*) és una au típicament rupícola que

ocupa sobretot àrees de muntanya, tot i que no és infreqüent trobar-la criant en forats de ruïnes i edificis, estenent-se com hivernant per planes conreades.

A l'espai del serrat de l'Abellar de Baix també pot estar present el bitxac comú (*Saxicola torquata*), espècie típica de formacions de matollar molt variades, però sempre amb arbustos una mica grans.

A la zona s'han citat fins a 6 espècies de tallarols, el tallarol de casquet (*Sylvia atricapilla*); el tallarol gros (*Sylvia borin*), que és un au estival (migrador transaharià); el tallarol de garriga (*Sylvia cantillans*); la tallereta vulgar (*Sylvia communis*), espècie característica de la muntanya mitjana amb preferència de formacions d'arbustos espinosos; el tallarol capnegre (*Sylvia melanocephala*), una de les més termòfiles i la tallereta cuallarga (*Sylvia undata*).



Espai d'interès nuclear Serrat de l'Abellar de Baix. Font: Plànol I.2a Xarxa d'espais naturals PPMNP del Bages.

Espais d'interès natural singular (EINS)

10-EINS La Corbatera

L'espai de protecció especial de la Corbatera està definit pel Pla de protecció del medi natural i del paisatge del Bages com a espai d'interès natural singular (EINS núm. 10 i una petita part del 9).

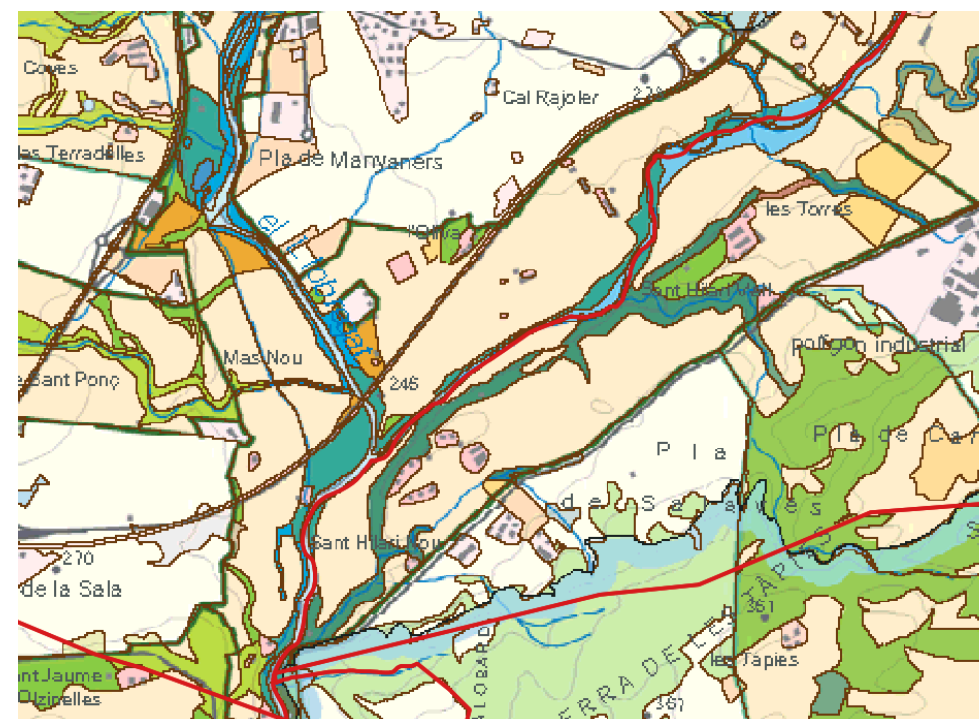
Pel que fa al pes de l'espai en la comarca en termes de la proporció d'hàbitats d'interès recollida, la major part correspon als hàbitats d'ambients humits. Destacant un hàbitat d'interès comunitari en particular com són les alberedes, salzedes i altres boscos de ribera d'aquest espai que suposen un 4% del total comarcal i un 19,3% de l'espai. Del global de superfície, però, els camps agrícoles són majoritaris (67,8% de l'espai).

Pel que fa als hàbitats aquàtics pròpiament dits, que han estat considerats com a hàbitats rars comarcals preferents, la Corbatera recull un 17% del total comarcal d'aigües dolces estagnants, l'13% dels arenys fluvials, el 23% de canyars i formacions anàlogues, així com un 6% del total comarcal de codolars fluvials i un 3% dels cursos d'aigua.

Hi ha citades fins a un total de 68 espècies migratòries, que utilitzen aquest espai com a zona d'aturada abans o després de franquejar la serralada pirinenca. El nombre d'espècies protegides arriba fins a 22. Entre els ocells, hi ha presents tres categories fenològiques: migradors, nidificants i hivernants.

La zona està esdevenint un punt important de nidificació i aturada d'ocells migradors. Vora el pont de la Botjosa hi ha una extensa zona de codolars molt emprada per limícoles, on crien, per exemple, diverses parelles de coriol petit (*Charadrius dubius*). S'hi observen regularment cames llargues (*Himantopus himantopus*), xivites (*Tringa ochropus*), xivitones (*Actitis hypoleucos*), gambes roges (*Tringa totanus*), així com agrons (*Ardea purpurea*), esplugabous (*Bubulcus ibis*), etc. Aigües avall, el bosc de ribera restaurat ha permès la nidificació d'espècies com el teixidor (*Remiz pendulinus*). A l'aiguabarreig entre la Gavarresa i el Llobregat apareix un altre retall interessant de bosc de ribera. És l'indret on més freqüentment s'hi ha observat la tortuga de rierol (*Mauremys leprosa*) i la massa forestal és emprada com a àrea de descans per alguns ardeids com el martinet de nit (*Nycticorax nycticorax*).

La gran importància que té l'espai per a la fauna ornítica fa imprescindible una gestió integral, que controli la freqüentació i l'estat de la vegetació per tal de mantenir-lo com a lloc idoni per a la fauna.



Espai d'interès singular de La Corbatera. Font: Plànol I.2a Xarxa d'espais naturals PPMNP del Bages.

11-EINS Torrent de les Feixes

L'espai de protecció especial del Torrent de les Feixes (Torrent de la Sala en el nostre cas) està definit pel Pla de protecció del medi natural i del paisatge del Bages com a espai d'interès natural singular (EINS núm. 11).

Els hàbitats que el formen són principalment forestals i aquàtics, amb gairebé un 3,7% de la superfície total de canyars i formacions anàlogues de la comarca.

Per la seva localització entre conreus constitueixen illes de vegetació espontània ben conservada, i són per tant una important reserva i focus emissor de llavors per evitar la progressiva ruderalització del Pla del Bages.

La bibliografia assenyala l'existència d'una roureda en creixement, hàbitat que no apareix com a tal en la cartografia i superfícies corresponents, segurament pel fet d'haver estat classificada com a bosc mixt de caducifolis i coníferes, hàbitat del que s'inclou un 0,2% de la seva superfície comarcal. La cartografia

assenyala que l'espai és agroforestal, amb pineda de pi blanc (42,5% de la superfície) i conreus de blat i ordi (56,0%). Per tant, no cal oblidar els rodals de bosc caducifoli i fins i tot de ribera, que s'acosten al mas del torrent per ser un indret sempre més humit.

En cas de confirmar l'existència de la roureda en creixement caldria fomentar la regeneració d'aquest tipus d'hàbitat, escàs en el conjunt del Bages excepte a la zona del Moianès. La resta d'actuacions haurien de ser les mateixes que en l'espai de la Corbatera, ja que per la proximitat i afinitats entre tots tres aconsegueixen funcions conjuntes respecte de la fauna i del paisatge d'aquesta zona del Pla del Bages.



Espai d'interès singular del Torrent de les Feixes. Font: Plànol I.2a Xarxa d'espais naturals PPMNP del Bages.

12-EINS La Malesa

L'espai de protecció especial de la Malesa està definit pel Pla de protecció del medi natural i del paisatge del Bages com a espai d'interès natural singular (EINS núm. 12).

La seva singularitat ve donada per aspectes com la presència de fauna i/o flora d'especial interès (protegida per alguna de les diverses normatives del país, nacionals i/o internacionals), per trobar-se en territoris definits com a àrees naturals de protecció per la normativa catalana, o establertes en d'altres estudis dels espais naturals de la comarca, concretament a la "Guia d'espais naturals del Bages" elaborada per la Institució Catalana d'Història Natural.

La composició d'hàbitats de la Malesa és diversa. En la part central de l'espai s'ubiquen les comunitats de roures més desenvolupades, que creixen entre les esclatxes de la capa calcària més superficial per trobar la capa argilosa inferior. De les espècies de roure que hi creixen, és més abundant el roure martinenc, encara que també és ben present el roure de fulla petita i el roure cerrioide. Té un especial interès per ser una de les rouredes més antigues de la comarca, pel seu conjunt harmoniós (alçada dels arbres entorn dels 8 a 10 metres, classes diametral de 10 a 25 cm i de 1 a 3 peus/soca). Ara bé, també aquests roures també s'uneixen amb les màquines i les bardisses ocupant un percentatge proper al 40% de la superfície. Entre les espècies d'arbres i arbusts destaquen els prats de jonça, arços, aurons, aranyoners, boixos, garrics, vidalbes, etc.

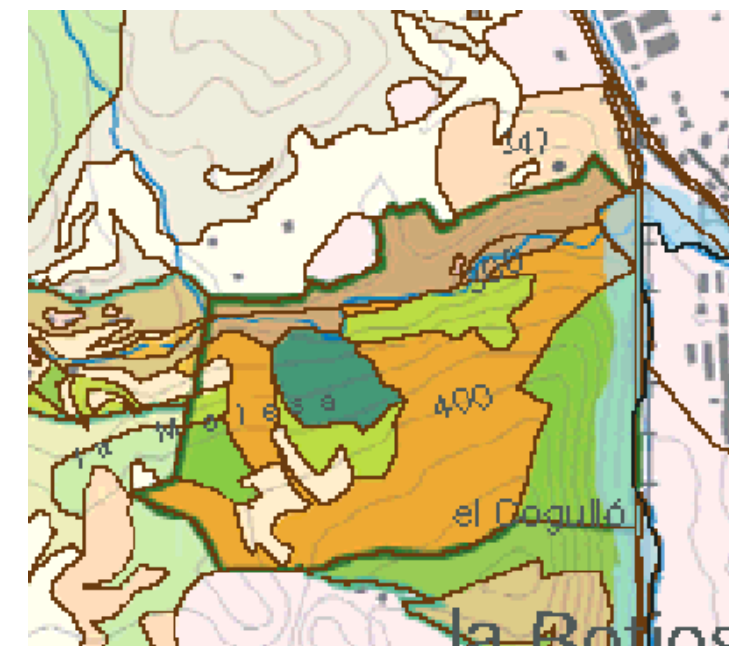
No cal oblidar, però, que el límit oriental està format per una pineda de pi blanc (un 18% de l'espai) i que els camps de conreu encara en actiu (28%) s'intercalen al sud formant un curiós paisatge agroforestal. De tots els

hàbitats de l'espai els més rellevants són els prats mediterranis rics en anuals delimitats al voltant del torrent de Soldevila, catalogats com a hàbitats d'interès comunitari prioritari (codi 6220).

Pel que fa al torrent de Soldevila al seu pas per l'espai, el tram de capçalera la llera és rocosa i només porta aigua després de pluges abundants. Alternen vessants on la vegetació fa dècades que evoluciona de forma natural i plans antropitzats, alguns encara cultivats i altres amb erms abandonats. La vegetació correspon a la pròpia d'ambients continentals de muntanya mediterrània. Als marges de la llera la vegetació higròfila és molt escassa, amb alguns rodals de canyissar i alguns peus isolats d'altres espècies poc o molt higròfiles (*Scirpus holoschoenus*, *Dipsacus fullonum*, etc.). També hi ha petits replans amb *Elymus*. Als plans i parts baixes de vessant hi ha bosquets de roure de fulla petita (*Quercus faginea*). A les obagues i fondals obacs predomina la vegetació de caire submediterrani, amb omedes fragmentàries i bardisses higròfiles. Aquestes presenten una riquesa d'espècies molt notable (*Crataegus monogyna*, *Cornus sanguinea*, *Ligustrum vulgare*, *Rosa canina*, *Lonicera etrusca*, *Coronilla emerus*, *Buxus sempervirens*, *Clematis vidalba*, etc.) amb heura, *Ruscus aculeatus* i *Osyris alba* a les clarianes. Fa la impressió que la vegetació caducifòlia no pot anar gaire més enllà d'aquesta situació, pel que no es pot parlar d'un potencial per al bosc de ribera gaire clar. En algunes obagues i plans també hi ha pinedes de pi blanc, amb algun exemplar de pinassa i/o carrasca (*Quercus rotundifolia*). Als solells la vegetació està dominada per brolles de romaní i màquies de garric, aladern i llentiscle i alguns peus d'alzina carraca. Un altre ambient xeròfil són les cingleres i terregars, força abundants. Als plans cultivats actualment o fins a temps recents, abunda la vegetació ruderal amb gram i olivarda. Allà on la successió vegetal ha avançat hi ha fenassars. En aquestes zones hi ha força peus de plantes cultivades, figueres, ametllers, lledoners, parres, més o menys naturalitzades. Des del punt de vista del seu valor patrimonial l'element més destacat són els rodals de roureda i els exemplars de roure més grans, abundants a la capçalera. També tenen un cert interès les omedes / bardisses higròfiles i també alguns rodals de flora pròpia d'hàbitats salins, amb espècies com *Limonium* sp., *Beta vulgaris* o *Tamarix* sp., aquest darrer molt escàs. La flora exòtica té una presència localitzada excepte en els darrers 230 metres, on als marges abunden els canyars.

La zona està afectada pel plec-falla del Guix i hi ha, a més, un aflorament de calcàries d'origen lacustre de finals de l'eocè, que fan que l'espai tingui també interès geològic. S'han citat quatre espècies protegides citades en aquesta zona, una de les quals de flora, el grèvol (*Ilex aquifolium*), que normalment s'associa a climes més humits.

Les mines de potassa provoquen un fort impacte en aquest espai, degradant-lo cada cop més. A part, segons la bibliografia, les aigües dels torrents de la zona tenen una elevada concentració de sals, cinc cops superior a la concentració mitjana de clorurs del mar mediterrani.



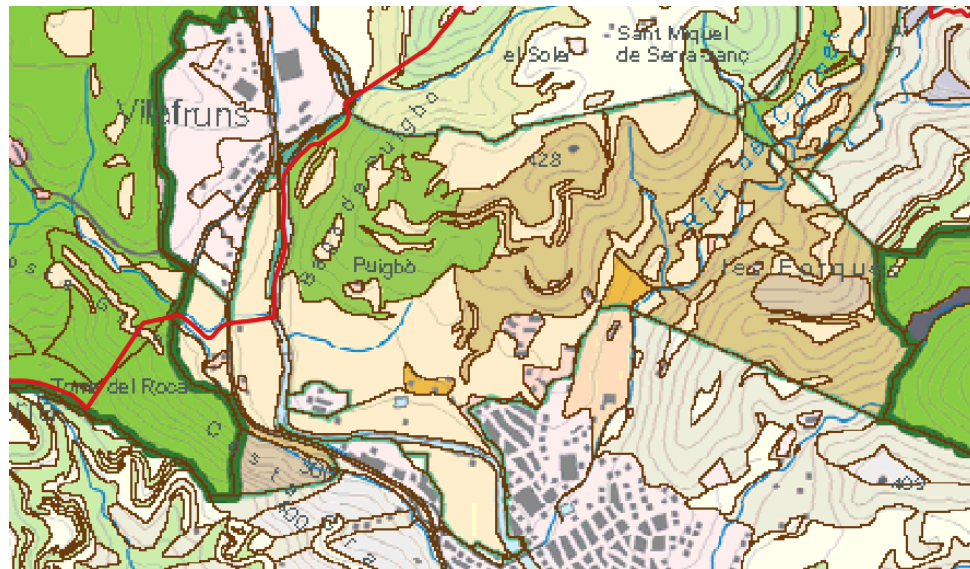
Espai d'interès singular de La Malesa. Font: Plànol I.2a Xarxa d'espais naturals PPMNP del Bages.

Espais connectors (EC)

1-EC Baga de Puigbò

La baga de Puigbò (que no només inclou aquesta denominació toponímica) està definida pel Pla de protecció del medi natural i del paisatge del Bages com a espai connector (núm. 1). El PPMNP del Bages un cop va definir els espais d'interès natural de la comarca, va procedir a establir la xarxa d'espais naturals connectors, espais necessaris per a sostenir i incrementar la biodiversitat dels espais d'interès natural nuclears (EINN) i singulars (EINS). En aquest cas, la baga de Puigbò connecta d'oest a est l'EINN del Torrent de Sobirana de Balsareny (EINN núm. 16) amb l'EINN del Torrent Salat, inclòs gran part dins Sallent; i també amb el connector del nord, el riu de Cornet (núm. 23). De fet, la delimitació del present catàleg inclou dins la baga de Puigbò un petit tros de l'EINN núm. 16 a la costa Gran.

La composició d'hàbitats d'aquest connector és fonamentalment de conreus extensius de secà (ordi, blat...) (40,9% de superfície), amb broles de romaní (15,6%) i bardisses de roldor amb garriga i terrers calcaris (7,9%) intercalades. Les franges de bosc són també existents però més escasses, bàsicament amb pinedes de pi blanc de diferents tipus (12,8%) i ubicades al nord de l'espai. De tots els hàbitats de l'espai els més rellevants són la vegetació gipsícola ibèrica al nord-est i les pinedes submediterrànies de pinassa a la costa Gran, catalogats com a hàbitats d'interès comunitari prioritari (codi 1520 i 9530).



Espai connector de la Baga de Puigbò. Font: Plànol I.2a Xarxa d'espais naturals PPMNP del Bages.

2-EC El Soler

El Soler està definit pel Pla de protecció del medi natural i del paisatge del Bages com a espai connector (núm. 2). En aquest cas, el Soler connecta d'est a oest l'EINN del Torrent Salat (o de Montcogul-Roques Albes EINS núm. 13) amb l'EINS de la Corbatera (EINS núm. 9).

La composició d'hàbitats d'aquest connector és agroforestal, en el que les pinedes de pi blanc (42,4% de la superfície) rodegen els camps de conreu d'ordi o raigràs principalment (41,5%). El pas del riu Llobregat també és rellevant en termes de superfície, intercalant àrees més lliures de vegetació amb franges abrades de pollanques i àlbers (7,8%). Precisament aquests últims són els hàbitats que posseeixen una protecció major, ja que són d'interès comunitari prioritari.



Espai connector del Soler. Font: Plànol I.2a Xarxa d'espais naturals PPMNP del Bages.

3-EC El Cogulló

El Cogulló està definida pel Pla de protecció del medi natural i del paisatge del Bages com a espai connector (núm. 3). En aquest cas, el Cogulló connecta de nord a sud l'EINS de la Malesa (EINS núm. 12) amb l'EINS de la Corbatera (EINS núm. 9).

La composició d'hàbitats d'aquest connector és fonamentalment de conreus extensius de secà (ordi, blat...) (39,4% de superfície, però segurament més extensos depenent de la font d'informació emprada), principalment al sud, mentre que les pinedes de pi blanc amb sotabosc de brolla (29,6%) s'ubiquen al nord i rodejant el runam del Cogulló. Els matollars amb brolla s'estenen més al límit nord a tocar la Malesa (9,2%), mentre que també destaquen usos més agroindustrials al voltant de l'autovia. No apareixen hàbitats d'interès comunitari prioritari.



Espai connector del Cogulló. Font: Plànol I.2a Xarxa d'espais naturals PPMNP del Bages.

4-EC Magrans

Magrans està definit pel Pla de protecció del medi natural i del paisatge del Bages com a espai connector (núm. 4). En aquest cas, Magrans connecta de nord a sud l'EINN del Torrent Salat (o de Montcogul-Roques Albès) (EINS núm. 13) amb l'EINS de la Corbatera (EINS núm. 9).

La composició d'hàbitats d'aquest connector és gairebé exclusivament agrícola, en el que els camps d'ordi, colza o blat tou entre d'altres tipus (83,2% de la superfície) són dominants, per sobre d'una pineda de pi blanc a la part alta del torrent de la Targa (7,9%). L'enllaç entre la carretera local B-430 i la C-25, amb la rotonda d'accés també s'inclouen dins l'espai. No s'hi detecten hàbitats d'interès comunitari prioritari.



Espai connector de Magrans. Font: Plànol I.2a Xarxa d'espais naturals PPMNP del Bages.

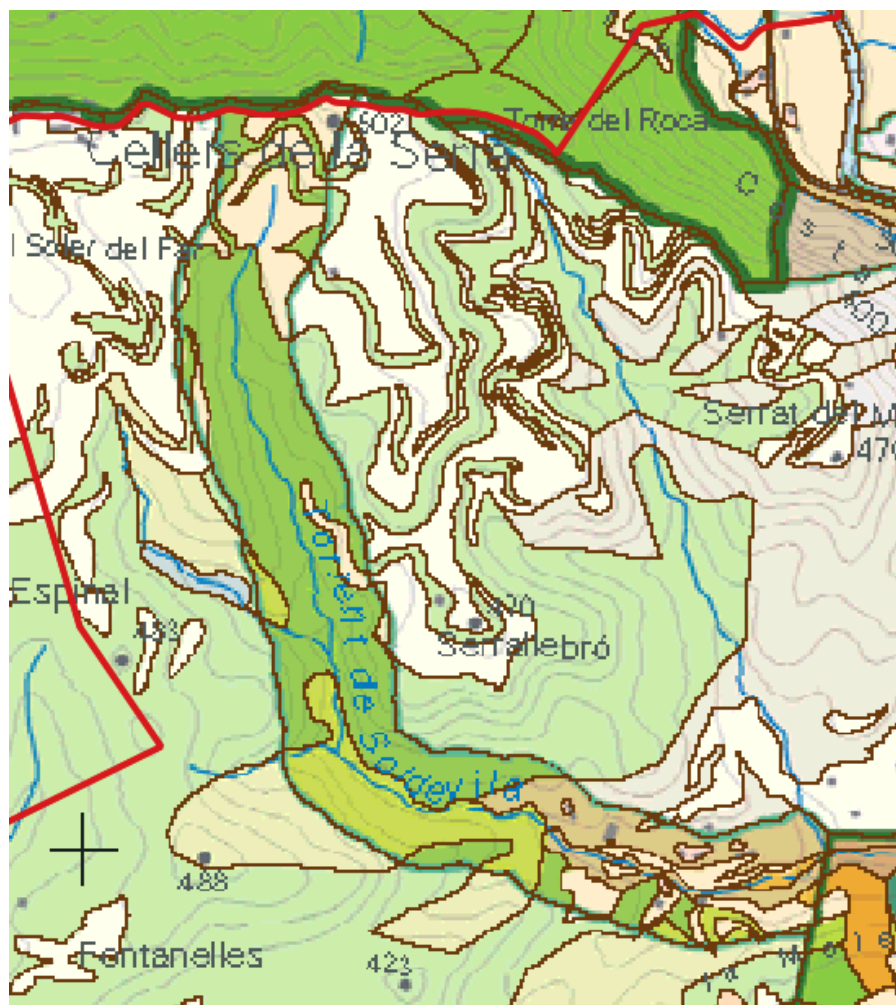
5-EC Torrent de Soldevila

El torrent de Soldevila està definit pel Pla de protecció del medi natural i del paisatge del Bages com a espai connector (núm. 5). En aquest cas, el torrent de Soldevila connecta l'EINN del torrent de Sobirana (EINN núm. 16) amb l'EINS de la Malesa (EINS núm. 12).

La composició d'hàbitats d'aquest connector és fonamentalment de pinedes de pi blanc amb sotabosc de màquines o garrigues (39,9% de superfície), intercalat amb conreus extensius de secà (bàsicament ordi, raigràs o faves i favons) (21,1%). Amb una proporció important, hi destaquen les brolles de romaní (14,2%) o els conreus abandonats més propers a la Muntanya de Sal. De tots els hàbitats de l'espai els més rellevants són les pinedes submediterrànies de pinassa que s'intercalen i formen boscos mixtos amb el pi blanc, catalogats com a hàbitats d'interès comunitari prioritari (codi 9530).

No existeixen hàbitats de ribera pròpiament dita, com a molt hi ha algun retall amb una roureda de roure valencià al curs mig del torrent. En canvi, en el curs alt del mateix, caracteritzat per una menor aportació hídrica, apareixen espècies concretes acostumades a la humitat, com els roures, avellaners, freixes, etc.

El límit sud de l'espai connector definit en el present catàleg, corresponent al curs mig del torrent de Soldevila i que manté continuïtat amb l'espai de la Malesa, es troba afectat totalment per la històrica contaminació hídrica superficial i subterrània de l'explotació salina de l'empresa ICL Iberia, del grup multinacional israelià ICL Group (i que comprà la històrica Iberpotash S.A). Les afectacions al torrent Soldevila per diferents surgències salines són fàcilment identificables i es troben a la llera i els marges. Aquestes surgències han tingut efectes sobre els sòls, amb aportacions de clorurs, i en la vegetació que hi havia de forma natural, principalment a la capçalera, que s'ha vist afectada i s'ha perdut el recobriment vegetal en zones molt concretes.

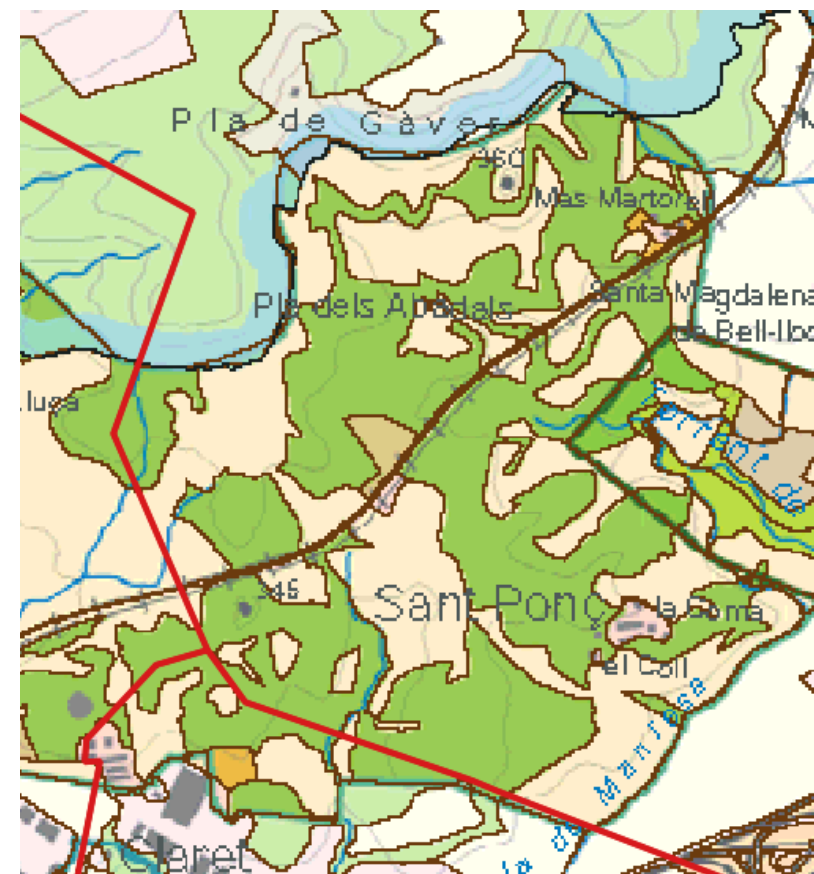


Espai connector del Torrent de Soldevila. Font: Plànol I.2a Xarxa d'espais naturals PPMNP del Bages.

6-EC Riu d'Or

El Riu d'Or (els boscos i plans de Sant Ponç en el nostre cas) estan definits pel Pla de protecció del medi natural i del paisatge del Bages com a espai connector (núm. 6). En aquest cas, els boscos i plans de Sant Ponç (Riu d'Or) connecten de nord a sud-est l'EINN del Torrent de Sobirana de Balsareny (EINN núm. 16) amb l'EINS del Torrent de la Sala (EINS núm. 11).

La composició d'hàbitats d'aquest connector és un paisatge purament agroforestal, amb pinedes de pi blanc (52,2% de la superfície) que s'intercalen amb conreus extensius de secà (ordi, blat...) (46,0%). La variabilitat és molt baixa i no hi ha catalogats hàbitats d'interès comunitari prioritari.



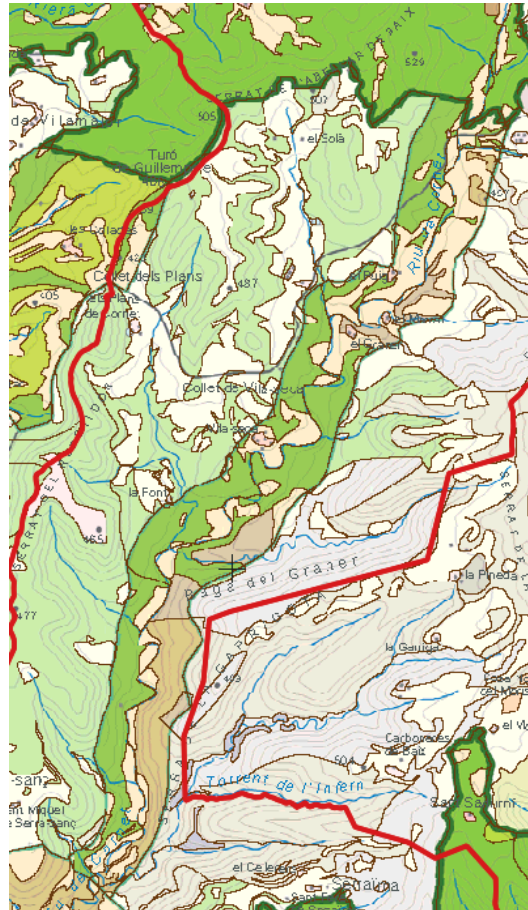
Espai connector de Riu d'Or. Font: Plànol I.2a Xarxa d'espais naturals PPMNP del Bages.

23-EC Riu de Cornet

El riu Cornet està definit pel Pla de protecció del medi natural i del paisatge del Bages com a espai connector (núm. 23). En aquest cas, el riu Cornet connecta l'EINN del serrat de l'Abellar de Baix (EINN núm. 15) amb un altre connector, la Baga de Puigbò (núm. 1).

La composició d'hàbitats d'aquest connector és fonamentalment de conreus extensius de secà (bàsicament ordi) (30,4% de superfície), amb pinedes mixtes de pi blanc i pinassa (19,8%) i pinedes pures de pi blanc (10,7%) intercalades. També són destacables les brolles de romaní que poden anar acompanyades de garrigues (9,1%) o en forma de bosquines de pi blanc (6,9%) en les àrees cremades. De tots els hàbitats de l'espai els més rellevants són la vegetació gipsícola ibèrica i els prats mediterranis rics en anuals, catalogats com a hàbitats d'interès comunitari prioritari (codi 1520 i 6220).

No existeixen hàbitats de ribera pròpiament dita, com a molt hi ha algun retall amb una roureda de roure valencià al nord. Ara bé, sí que al voltant del curs del riu, que no deixa d'ésser un còrrec d'aigua en el curs alt, apareixen espècies concretes acostumades a la humitat, roures, avellaners, freixes o plàtans.



Espai connector del riu de Cornet. Font: Plànol I.2a Xarxa d'espais naturals PPMNP del Bages.

3.1.4. Espais d'interès agrícola

Dins el Pla director urbanístic del Pla del Bages (2006), el Departament de Política Territorial de l'època va encarregar un estudi per tal de determinar els espais d'alt valor agrícola, el qual es va fixar com objectiu general assolir la xarxa mínima que assegurés la funcionalitat dels espais agrícoles del Bages (evitar àrees agrícoles aïllades, sense connexió i continuïtat productiva a mig-llarg termini), integrats dins la categoria de "sòl agrícola d'alt valor del Bages". Els espais que foren identificats són:

Pla de Cabrianes

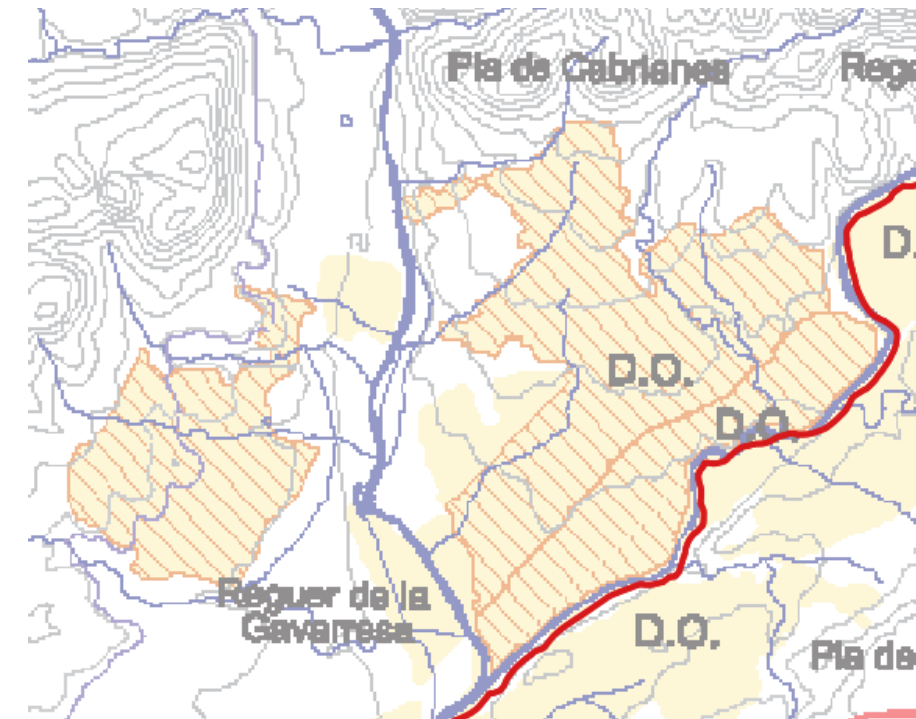
El pla de Cabrianes fou inclòs dins els altres espais agrícoles d'interès natural en l'estructura d'espais lliures territorials del Pla del Bages.

La composició dels conreus al pla és força diversa, però hi destaca especialment el cultiu de l'ordi, el blat tou o la colza, mentre que en algun camp puntual s'hi planta alfals o raigràs.

Plana de Terradelles-Martorell

La plana de Terradelles-Martorell fou inclosa dins els altres espais agrícoles d'interès natural en l'estructura d'espais lliures territorials del Pla del Bages.

La composició dels conreus al pla és força homogènia, amb blat tou o ordi.



Espais d'interès agrícola a Sallent. Font: Plànol T.09 Espais d'interès agrícoles del PDU Pla de Bages.

Altres espais amb interès agrícola local són:

Pla de Serra-sanç

El Pla de Serra-sanç és un espai agrícola interessant des d'un punt de vista local, i que fou recollit a l'inventari de patrimoni cultural de Sallent (DIBA, 2002). La seva importància rau en la combinació harmònica que es crea entre el cel, els camps agrícoles en actiu de blat i ordi i les pinedes circumdants que s'endinsen tot sovint entre els marges agrícoles amb lledoners, alzines, roures...

Aquest equilibri entre ambients crea un marc també idoni per tot un seguit d'espècies de fauna adaptades als al paisatge agroforestal.

3.1.5. Connectivitat ecològica

L'anàlisi de la connectivitat natural de la comarca del Bages indica que la connectivitat en el sector nord de la comarca del Bages és especialment preocupant el tram des de Navàs fins a Sallent, ja que es pot crear una barrera urbana important si arriben a unir-se aquestes poblacions, afectant a la connectivitat en sentit oest-est. La connectivitat en sentit nord-sud es veu assegurada pel riu Llobregat, sempre que es mantinguin o rehabilitin els boscos de ribera que l'acompanyen.

El riu Llobregat acompanya la funció de zones de repòs d'aus migratòries. El riu Llobregat és una ruta migratòria important. El tram del riu Llobregat entre Navàs i Balsareny acompanya aquesta funció, però al arribar a Sallent aquesta es redueix.

3.1.6. Arbres i arbredes d'interès

Segons la documentació i fonts consultades no consta cap inventari d'arbres o arbredes d'interès, a nivell local ni tampoc a nivell comarcal.

Per la seva dimensió o edat, pel seu interès paisatgístic, o per la seva relació amb altres elements arquitectònics protegits, destaquen alguns exemplars arboris. Entre aquests:

- Alzina d'Argelaguers
- Roure de les Escoles de Cornet
- Alzina Grossa del Mas de Cornet
- Lledoner del Mas de Sant Pere de Serraïma
- Lledoner de la Carrera



Roure de les Escoles de Cornet (esquerra) i Alzina Grossa del Mas de Cornet (dreta). Font: DRC.

Recordem que els arbres i arbredes monumentals locals estan regulades per Decret 47/1988, 11 de febrer, sobre la declaració d'arbres d'interès comarcal i local, i el Decret 120/1989, 17 d'abril, sobre la declaració d'arbredes monumentals, d'interès comarcal i local. En aquest cas només es podran declarar arbredes d'interès si el propietari hi està d'acord. En aquesta línia alguns municipis catalans han elaborat una ordenança específica per regular la declaració de l'arbrat d'interès local i el règim de protecció, així com per establir un règim sancionador i disciplinari. En aquest sentit, a Sallent hi ha arbres monumentals protegits per l'Ordre del Departament d'Agricultura, Ramaderia i Pesca de 3 de desembre de 1992, per la qual es declaren arbres monumentals i es dona publicitat a l'inventari dels arbres declarats d'interès local (DOGC núm. 1687 del 28/12/1992), els arbres són:

- Alzina del Mas de Cornet
- Om de Cal Caticó (desaparegut)
- Roure de la Font de Cerarols (desaparegut)
- Roure de l'Escola de Cornet
- Roure Gros de la Siquia, Roure de la Sèquia (desaparegut)

3.1.7. Fonts naturals, canals i la Séquia de Manresa

Tot i el caràcter mediterrani de les rieres i torrents del municipi, aquestes són un element configurador del paisatge del municipi i la majoria d'elles van associades a fonts i punts d'aigua que abasteixen i abasteixen la població de Sallent i la totalitat de masos i cases rurals. Antigament, gairebé totes les masies tenien la seva pròpia font o bassa, de la qual n'obtenien aigua per al seu autoabastament. I les fonts eren també espais de relació social. Era molt típic que les famílies anessin a divertir-se i fer-hi una berenada o un gran tiberi; algunes fontades esdevenien aplecs.

La situació de les fonts actualment d'ús públic i probablement potables és la següent:

- Font del Roure: a la zona de Cornet, vora el camí de la Torre i vinculat a la finca de Cerarols.
- Font de Santa Maria de Cornet: a la zona de Cornet, al peu del camí ramader de Sallent a Cornet i prop de l'església.
- Font de l'Alzinar: a la zona de Serraïma, prop del camí entre Sant Pere i Sant Martí de Serraïma.
- Font de la Mare de Déu de la Llet: a la zona de Fucimanya, a sota del camí de Fucimanya.

Ara bé, a Sallent hi ha tot una sèrie de fonts perdudes, inaccessibles o també salinitzades per l'activitat minera que no han estat catalogades. D'algunes d'aquestes fonts se'n descriuen alguns trets importants però en cap cas s'ha pogut ésser exhaustiu.



Font del Roure (esquerra) i font de la Mare de Déu de la Llet (dreta). Font: DRC.

D'altra banda, la construcció de rescloses en el Llobregat probablement té l'origen ja a l'edat mitjana, però amb les crescudes del riu acostumaven a desaparèixer calia la seva reconstrucció. La major part dels **canals i rescloses** que han arribat fins als nostres dies provenen de la construcció de les fàbriques construïdes al llarg del segle XIX. Ara bé, algunes d'aquestes indústries també aprofitaren les canalitzacions d'aigües fetes ja pels molins de l'edat mitjana, que primerament foren fariners, després drapers i, finalment, ja en l'edat moderna, molins polvorers i per fargues d'aram. Així doncs, es pot fer un recull d'aquells elements patrimonials de control hidràulic que s'han anat construint al llarg dels segles dins el riu Llobregat per tal d'aprofitar-ne la seva aigua, la seva força motriu o per controlar-ne el risc d'avingudes. Els canals i rescloses d'interès patrimonial a Sallent, són, de nord a sud:

- Resclosa i canal del Malpàs
- Resclosa de la fàbrica Vella
- Resclosa de Cal Torres
- Resclosa de Cal Sala
- Resclosa del Guix i canal de la fàbrica Berenguer
- Resclosa de la Corbatera i canal de la Fabriqueta
- Resclosa del Colomer i canal de la fàbrica del Pont de Cabrianess polvorers i per fargues d'aram. Així, el context històric d'alguna d'aquestes fàbriques foren el següent.

Finalment, cal considerar la Séquia de Manresa (o Síquia, com es coneix al municipi de Sallent) com un dels principals béns patrimonials del municipi.

La Séquia és un canal construït al segle XIV per proveir d'aigua la ciutat de Manresa. Aquesta gran obra d'enginyeria condueix l'aigua des del Llobregat, a l'alçada de Balsareny, fins a Manresa al llarg d'un recorregut d'uns 26 km. Als peus del castell medieval de Balsareny, i com si d'un afluent artificial del Llobregat es tractés, neix la Séquia de Manresa. Malgrat la proximitat del riu Cardener a Manresa es van prendre les aigües del Llobregat perquè té un cabal superior i perquè les del Cardener presentaven salinització. La Séquia comença a l'anomenada resclosa dels manresans. La caseta a l'inici de la Séquia serveix per protegir les instal·lacions, concretament la comporta que anivella l'entrada d'aigua. Al principi del seu recorregut, la Séquia discorre sota terra, en un bosc de ribera, fins que surt a l'aire lliure. Al llarg del seu recorregut, compta amb sobreeixidors per si baixa massa plena. La seva aigua serveix per regar els horts, proveir-ne a les indústries de tintoreria i a una població de 17 municipis que se'n serveixen. Circula sobre un mur de pedres reforçat per uns contraforts. A la vegada, els contraforts serveixen d'escala per baixar als horts. El desnivell de la séquia és de tan sols 10,63 m al llarg del seu recorregut, un fet insòlit si es té en compte els mitjans rudimentaris de l'època en què fou construïda. La velocitat mitjana de l'aigua és de 0,4 m/s i el cabal de concessió és de 1,25 m³/s.

El recorregut de la Séquia de Manresa dins Sallent segueix la direcció paral·lela a la vall del Llobregat aproximadament, per la seva vessant dreta en tot el seu traçat. Tot seguit se'n fa una descripció detallada, amb les mesures d'alguns punts extrems de Subiranas (2002), a partir de la descripció i mesuraments de Magí Canyelles al segle XVII.



Detalls de la Séquia de Manresa. Font: DRC.

3.2. VALORS SOCIALS

3.2.1. Camins històrics

En primer lloc, els camins ramaders neixen a l'edat Mitjana, en la necessitat de traslladar els ramats des del mar cap a muntanya, per garantir bones pastures a l'estiu i retornar-los a l'hivern quan els prats es cobreixen de neu. Al llarg de l'edat Moderna els camins ramaders es van anar consolidant i fou al voltant dels segles XVIII i XIX que la transhumància arriba al punt àlgid. Al Lluçanès, que proveïa importants pastures intermèdies, es vivia en funció a aquests camins, els quals generaven una potent activitat econòmica i consolidaven els principals nuclis de població. Emergia el sector tèxtil llaner i les grans fires de bestiar – que coincidien amb la pujada dels ramats cap a la muntanya (primavera) o en el retorn del bestiar de la muntanya (tardor)-. Les grans fires i mercats tenien lloc al peu del camí ramader i algunes d'elles es conservaven fins no fa massa temps. L'activitat vinculada als camins constituïa una font de beneficis, com ho demostra l'emplaçament d'hostals al llarg del seu recorregut. Les cases pairals ubicades prop dels camins i conegudes com a cases de parada o acolliment també aprofitaven els beneficis dels ramats i n'atenien les seves necessitats. Així els pastors tenien lloc per dormir i menjar i les cases aprofitaven, d'altra banda, els excrements dels ramats, molt profitosos per abonar les terres.

Quatre camins de transhumància al Lluçanès (el de Llevant, el Transversal, el de Ponent i el Central) van forjar bona part de l'origen i desenvolupament dels pobles, l'economia, costums i tradicions, i les principals fires i festes de la comarca. Al llarg dels camins es conserven diferents elements patrimonials que testimonien l'activitat ramadera: basses d'abeuratge dels ramats, pletes, fites ramaderes o cases de parada que servien d'hospedatge a ramats i pastors.

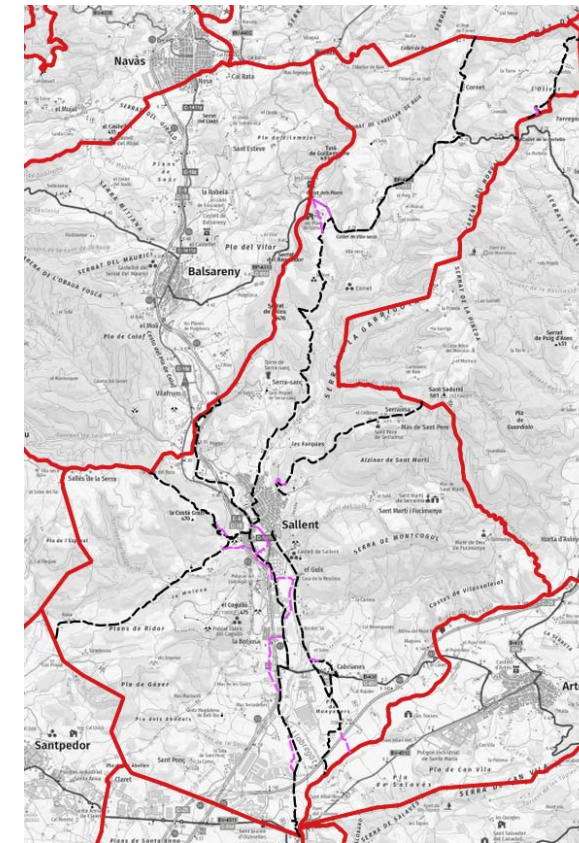
Dins el terme de Sallent (a Cornet) hi passa el camí de transhumància de Ponent, que és paral·lel al camí Central seguint la partició d'aigües entre la riera de Merlès i la Gavarresa. Era el camí que antigament utilitzaven els ramats per anar a Castellar de n'Hug a passar l'estiu. El tret més característic d'aquest camí és que no creuava cap població al seu pas pel Lluçanès i té una extensió de 42 Km. Dins el terme de Sallent, aquest camí està format per dos trams principals, el camí d'Avinyó, de 3,76 km al sud, i el camí des del collet de la Portella, de 2,27 km. Aquest camí no disposa de cap protecció específica com a camí ramader.

En segon lloc, existeixen una sèrie de camins històrics que comunicaven els diferents nuclis de població entre ells, per tant, des de Sallent cap als pobles propers. És en aquest marc que el PEPPiC identifica els següents camins:

- Camí de Sallent a Cornet (protegit per l'Ordre del 29 de juny de 1984 -DOGC núm. 471 del 21/09/84)
- Camí de Sallent a Castellnou
- Camí de Sallent a Santpedor (protegit per l'Ordre del 29 de juny de 1984 -DOGC núm. 471 del 21/09/84)

En tercer lloc, trobem d'altres camins rals d'un ordre més territorial, també amb un caire transhumant, i que connectaven els grans nuclis de població de Catalunya al llarg de molts quilòmetres. Estem parlant de dos camins:

- Camí ral de Barcelona a Berga (protegit per l'Ordre del 29 de juny de 1984 -DOGC núm. 471 del 21/09/84)
- Camí de Sallent al pont de Cabrianes



Camins històrics catalogats, amb les seves variants i traçats històrics a Sallent. Font: DRC.

3.2.2. Camins i rutes naturals

A Sallent existeix una àmplia xarxa de camins rurals, camins forestals i corriols. Majoritàriament es tracta de vies de terra de circulació permanent que serveixen per a la unió entre les finques agràries i d'accés a les cases i veïnats del poble, per a la vigilància i prevenció d'incendis forestals i com a vials de lleure i gaudi de l'entorn i del paisatge. Ara bé, alguns d'aquests camins han tingut una importància cabdal al llarg de la història, per tant, cal identificar-los, conèixer-los i protegir-los per a la seva adequada gestió.

Existeix també al municipi diverses rutes de senderisme que darrerament estant rebent un fort impuls com activitats ecoturístiques i que són un bon actiu per conèixer l'entorn del municipi i els paisatges del territori. Entre aquestes destaquen dins el terme de Sallent:

- GR-4 de França a Montserrat (Variant 3 "Serraïma - Cabrianes", Etapa 7 "Sant Pau de Pinós - Santa Maria de Cornet", Etapa 8 "Santa Maria de Cornet - Cabrianes", Etapa 9 "Cabrianes – El Pont de Vilomara")
- GR-176 Ruta de les Vint Ermites (Variant 2 "Santa Maria de Cornet - Santa Maria d'Oló", Etapa 4 "Sant Pau de Pinós - Navàs")
- PR-C 131 "Voltejant Santpedor"
- PR-C 133 "Camí del romànic de Sallent"
- PR-C 136 "Sender de la Gavarra"
- Rutes de la Séquia (o Síquia) de Manresa o Transséquia: vinculat a la séquia hi trobem dos itineraris; (1) "Itinerari de Balsareny a Manresa", (2) "Aqüeductes, panoràmiques, bandolers i carlins (Sallent)"
- El Camí: etapa de "l'Anoia, Bages, Moianès, Osona i Vallès Oriental"

3.2.3. Miradors i punts d'observació i gaudi

A Sallent, donada la seva topografia diversa, ubicada al pas de la vall del riu Llobregat, alberga diversos miradors interessants:

- **Mirador de la costa Gran:** se situa al turó més elevat al vessant nord de la costa Gran i disposa d'una altitud de 464,9 m.s.n.m. Els seus dos punts d'observació aporten unes vistes de 360°, especialment rellevants cap a la banda nord de la vall del Llobregat, la boga de Puigbò, la vall del riu de Cornet, la banda oriental del nucli de Sallent i la serra de Montcogul. Cap al sud, les visuals són més limitades, només s'aprecia bé el puig Rodó i el paisatge agroforestal de la Vall d'òria.
- **Mirador del serrat del Xipell:** és un dels dos miradors més importants al sud del nucli urbà de Sallent i disposa d'una altitud màxima de 380,9 m.s.n.m. Els seus dos punts d'observació aporten unes vistes de 180° de l'artèria principal al centre de Sallent, la vall del Llobregat quan entra pel nord fins al Pla del Bages. Cal remarcar que aquesta és la zona del municipi que ha patit més canvis al llarg de la història, amb els processos industrials al llarg del riu, l'explotació minera i la urbanització residencial i industrial.
- **Mirador del Castell de Sallent:** és l'altre mirador important al sud del nucli urbà de Sallent i disposa d'una altitud d'uns 350 m.s.n.m. El punt d'observació aporta unes vistes de 180° de la vall del Llobregat al seu pas pel nucli de Sallent, així com l'inici del Pla del Bages cap a sud. És un bon mirador per visualitzar els profunds canvis que ha patit la vall del Llobregat dins el municipi.
- **Mirador del Cogulló:** se situa al turó més elevat a la vora del nucli de Sallent i disposa d'una altitud de 473,8 m.s.n.m, segons el vèrtex geodèsic proper. El mirador aporta unes vistes teòriques d'uns 270°, que podrien anar des de la torre de Castellnou (a Castellnou del Bages) fins a Manresa. Ara bé, la vegetació propera al mirador, especialment el garric i els pins blancs baixos, redueixen considerablement aquesta amplitud d'observació.



Vista general de la zona des del mirador de la costa Gran (esquerra) i des del serrat del Xipell (dreta). Font: DRC.

3.2.4. Construccions de pedra seca

Parets de pedra seca

Les parets de pedra seca es troben arreu del territori del municipi on abans hi havien vinyes i ara s'hi troben vinyes abandonades convertides en matollars i bosc de regeneració amb més o menys vegetació arbrada. Les parets de pedra seca principalment vinculades al conreu de la vinya delimitaven feixes d'antics conreus de la vinya.

La majoria de murs de pedra no són visibles i/o presenten un estat de conservació dolent perquè amb l'abandonament de la vinya, el bosc va recuperar bona part d'aquests terrenys. Tot i així, els focs de 1986, 1994, 1998 i 2005 van deixar al descobert en les zones cremades l'estructura de terrasses amb paret de pedra seca que dominava el paisatge un segle abans. En les vinyes en actiu l'estat de conservació de les parets de pedra seca és bo. En la resta de vessant o bé han estat envaïdes per la vegetació del bosc en abandonar-se la vinya o bé les que els focs han redescobert estan en mal estat de conservació. La reconversió de feixes en camps pel conreu del cereal i per facilitar el treball de la maquinària agrícola va tenir com a conseqüència, en algunes zones, la desconstrucció de trams de murs de pedra seca.

Barraques de pedra seca

Les barraques de vinya són un altre dels elements construïts de pedra seca que configuren el paisatge del municipi. Actualment algunes presenten un bon estat de conservació, altres enderroc del sostre i d'altres han desaparegut.

A Sallent (i a tot el Bages en general) les barraques s'utilitzaven per aixopluc, guardar-hi eines i també s'usaven com a magatzems de vi.

3.3. VALORS PRODUCTIUS

3.3.1. Economia

L'economia està molt centrada en els polígons industrials del municipi i en les mines de potasses. El municipi compta amb quatre zones industrials, que ocupen una part important de la seva superfície, d'ubicació propera als principals eixos viaris i del riu Llobregat: al nord la zona del Malpàs; al costat de la carretera C-16 i al sud del nucli urbà el polígon de l'Illa i la Planta de Potasses; a Cabrianes els polígons Berenguer i del Pla de Manyanes, i al nus de la carretera C-16 amb la carretera C-25, a l'extrem sud del terme municipal, els polígons dels Plans de la Sala i del Pla del Mas.

Les instal·lacions mineres, amb una antiguitat de més de 60 anys, són les mines de sals potàssiques, silvinita i carnal·lita, i les instal·lacions associades. Han representat importants elements modificadors del paisatge del municipi. Estan ubicades al sud de la vila de Sallent, a banda i banda del Llobregat, als indrets de la Butjosa i dels torrents del Solà, a part del Cogulló i del turó del Castell de Sallent. Actualment, aquesta activitat minera concentrada en l'extracció de sals potàssiques és l'activitat econòmica principal del municipi coincidint amb la recessió de la indústria tèxtil. Aquesta activitat porta associats, però, uns riscos concretats en el risc geològic per les subsidències i el risc de contaminació de les aigües per contaminació. El PDU de l'activitat minera al Bages contempla el tancament de la mina de Vilafruns, amb el cessament dels abocaments al dipòsit del Cogulló el juny del 2017 i la progressiva eliminació i restauració dels dipòsits salins del municipi.

3.3.2. Activitat agropecuària

Les activitats agropecuàries tenen també una gran importància econòmica. La recuperació de la Denominació d'Origen vinícola del Bages ha incidit en un important augment del cultiu de la vinya a les zones dels plans de Cabrianes i a altres zones com a la propietat del mas Santmartí, on s'han recuperat per a la producció de vi de qualitat emparat per aquesta denominació els antics cellers. L'agricultura de secà del cereal i les hortes del riu Llobregat són altres de les activitats agrícoles del municipi. També hi ha establiments que han impulsat la introducció en el mercat de marques reconegudes del sector agropecuari com, per exemple, la producció de derivats làctics (La Torre d'en Roca) o d'ous (El Coll de Sant Ponç).

3.3.3. Aprofitaments forestals

A Sallent els aprofitaments forestals tenen una certa importància en relació a altres municipis de la comarca, donada la seva gran extensió forestal. Segons dades del Centre de la Propietat Forestal (CPF) publicades al 2019, al municipi hi ha 42 propietats amb Pla Tècnic de Gestió i Millora Forestal (PTGMF), amb finques majors a 25 Ha forestals, 1 una propietat amb Pla Simple de Gestió Forestal (PSGF), ja que té menys de 25 Ha.

També cal destacar la forest catalogada d'utilitat pública (CUP) amb el nom de Can Grífol i serrat del Xipell (CUP 71) situat dins el terme de Sallent i de propietat municipal. Com el seu nom indica, el conjunt de la forest catalogada està dividida en dues grans unitats, el bosc de Can Grífol i el bosc del serrat del Xipell.

4. UNITATS DE PAISATGE

El contingut del Catàleg de Paisatge de les Comarques Centrals ha estat elaborat per l'Observatori del Paisatge, i es va lliurar al Departament de Territori i Sostenibilitat el 31 d'agost del 2015, sent aprovat definitivament el 27 de juliol de 2016.

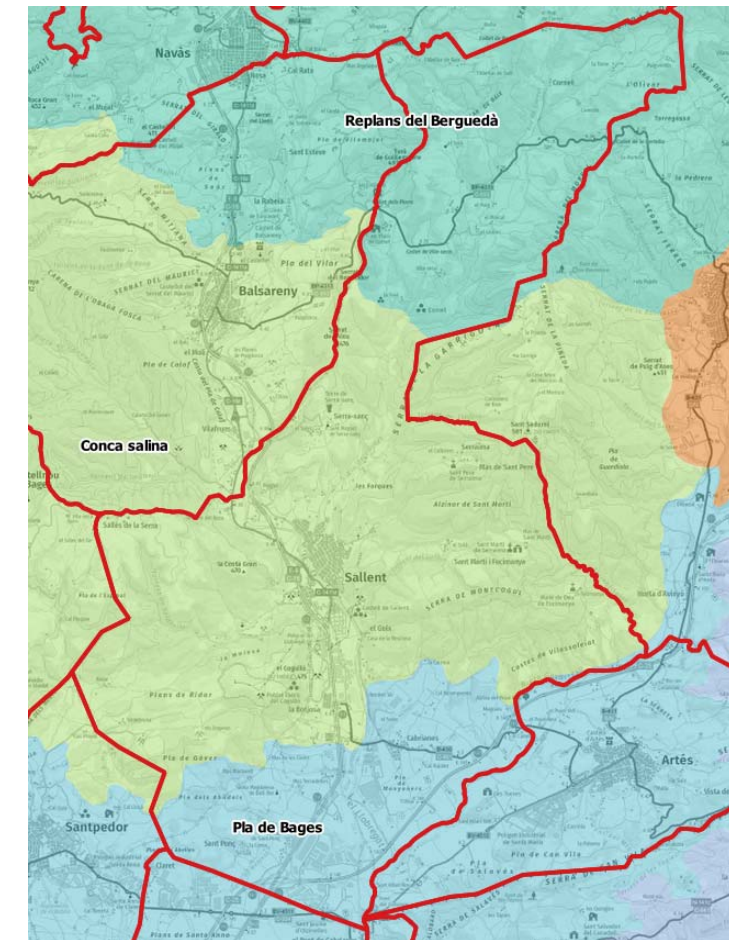
El Catàleg del Paisatge de les Comarques Centrals inclou el municipi de Sallent en tres unitats del paisatge, la Conca Salina (unitat de paisatge núm. 8), el Pla de Bages (unitat de paisatge núm. 15) i els Replans del Berguedà (unitat de paisatge núm. 19).

La Conca Salina és una zona de replans i turons on destaquen, en certs punts pel color blanc, els runams salins (de les mines de sal sòdica i potàssica). El paisatge es percep aspre pel domini visual de runams salins, de cims desarborats on s'enlairen castells i de boscos en procés de recuperació després d'incendis. Ocupa l'àrea d'explotació dels dipòsits salins de l'anomenada conca potàssica catalana, centrats principalment a Súria, Cardona, Balsareny i Sallent. Tot i aquesta delimitació, cal contextualitzar la conca en un àmbit més ampli ja que forma part del conjunt de materials evaporítics dipositats a la Conca de l'Ebre durant l'Eocè superior, que en sentit geològic ocupava un solc que s'estenia de Navarra al Nord de Manresa, on presentava com a màxim uns 40 km d'amplada. Es tractava d'una conca interior triangular envoltada per relleus en fase de formació: Pirineus al Nord, Catalànids a l'Est i serralada Ibèrica al Sud, amb connexions temporals a mar obert i que recollia els materials d'erosió dels relleus circumdants. A l'Eocè, els sediments rebliran la conca a l'hora que es desconnectarà del mar obert (conca endorreica), evaporant-se gradualment el mar interior amb la conseqüent concentració i precipitació de sals.

Aquesta unitat de paisatge inclou la major part del municipi, amb exclusió de la part nord-est que correspon a la zona de Cornet i la part sud que es correspon majoritàriament amb el Pla de Cabrianes.

El Pla de Bages, al sud del municipi i al voltant del nucli de Cabrianes, és una plana sedimentària, altament antropitzada, situada a cotes baixes i amb replans limítrofs.

Els Replans del Berguedà solament afecta la part situada al nord-est del municipi i coincident amb la zona de l'antic municipi de Cornet. El paisatge dels Replans del Berguedà destaca per la presència del riu Llobregat que travessa la unitat de nord a sud i la cohesiona al voltant dels nuclis de població establerts a les seves ribes.



Unitats del paisatge segons la delimitació dels catàlegs. Font: Observatori del Paisatge.

5. DINÀMICA DEL PAISATGE

5.1. DEFINICIÓ DE PAISATGE

Tal i com es defineix al *Conveni Europeu del Paisatge*, paisatge designa una part del territori tal com la percep la població, el caràcter de la qual resulta de l'acció dels factors naturals i/o humans i de les relacions que s'estableixen entre ells.

El paisatge no és estàtic, sinó dinàmic, està sotmès a una evolució en el temps. És el resultat de la interacció dinàmica de factors naturals (com el relleu, la hidrologia, la flora o la fauna) i humans (com les activitats econòmiques o el patrimoni històric).

5.2. DINÀMICA DEL PAISATGE

El paisatge actual de Sallent és el resultat d'una evolució històrica d'ocupació del territori i que s'encabeix dins les dinàmiques que han tingut tres unitats de paisatge: la Conca Salina, el Pla de Bages i els Replans del Berguedà.

La Conca Salina presenta un paisatge on destaca la concentració humana seguint el curs dels rius Llobregat i Cardener. Aquestes poblacions d'una densitat i extensió similars i envoltades d'espais agroforestals són fàcilment identificables gràcies a determinats elements en el seu horitzó, com per exemple la Muntanya del Cogulló de Sallent, o la presència de castells en els turons, alguns ben conservats com el de Sallent, Cardona o Balsareny.

Entre els 300 i els 700 metres d'altitud a la part nord, les carreteres s'obren pas entre relleus que alternen turons i replans recoberts de vegetació generalment pinedes (ocupen gairebé un 14% de la unitat), però també alguns alzinars, i rouredes seques a les parts més humides. Els successius incendis que ha patit la zona els darrers anys i que continua sent d'un risc elevat fa que molts vessants s'estiguin recuperant i presentin una vegetació de matollar de romaní i altres aromàtiques (30%) en els que comencen a créixer alguns plançons d'alzines i roures que a la llarga podrien recuperar l'alzinar i roureda seca, vegetació potencial de la zona. Tradicionalment un percentatge del territori important està dedicat al bosc i pastures.

El paisatge agrícola, a remolc d'una mecanització plenament expandida durant la segona meitat del segle XX, s'ha adaptat amb una explotació de les planes i dels millors terrenys de conreu. Per altra banda hi ha hagut un abandonament de les feixes i costers que precisaven de més mà d'obra per al seu manteniment. Cal pensar que es mantindrà l'horta que encercla alguns dels nuclis així com la gran quantitat de masies disperses pel territori. Els conreus més estesos són els dels cereals, on es centra la major producció agrícola de la unitat, allunyats dels nuclis, aquests conreus s'han vist afavorits per les millores tecnològiques en el condicionament de terrenys i el transports dels productes. La seva evolució, tot i estar lligada a les circumstàncies del mercat, passa pel seu manteniment i les millores en les infraestructures.

També la universalització dels mitjans de transport ha possibilitat l'explotació del camp sense una presència permanent de la pagesia, que ha comportat l'abandonament de masos i cases o la seva transformació en segones residències o centres d'esbarjo i oci. El turisme rural és una nova font d'ingressos en aquesta unitat.

El sector ramader ha mostrat un augment significatiu a la unitat. L'augment en els darrers anys de granges de porcí i vacum suposen una forta inversió en el sector i una aposta de futur per la pervivència i evolució del sector primari. La recent recuperada presència del bestiar pasturant torna a donar una estampa rural més tradicional que, lluny de retrocedir, sembla gaudir d'una nova empena.

Pel que fa a la xarxa viària, s'han de destacar dos eixos principals: el de l'autovia C-16 que ressegueix el Llobregat i segueix cap a la Cerdanya, i el de la C-55 que connecta amb la ciutat de Solsona resseguint el Cardener. Aquestes dues vies, densament transitades, s'han convertit en focus d'atracció per la instal·lació de polígons industrials, logístics i comercials així com el creixement d'alguns nuclis localitzats a prop seu. Juntament amb aquests dos eixos destacables, la unitat presenta una xarxa de carreteres secundàries que corren per valls i replans, intentant sortejar un relleu complicat.

L'explotació minera marca un tret distintiu respecte les altres unitats. Aquests elements són molt notables per la seva evidència. El primer i més aparent són els runams de les mines, les grans acumulacions en forma de blanques muntanyes artificials que s'han anat acumulant prop de les mines creen un fort impacte visual. Per altra banda també destaquen les torres transportadores del mineral i, finalment, les indústries bàsiques, a peu de mina, que el transformen. Alguns barris o colònies mineres es varen construir al voltant d'aquestes poblacions com la de la Coromina o Els Arquers a Cardona o la de la Butjosa a Sallent actualment en vies de desaparició. L'existència d'aquestes explotacions també comporta riscos de salinització de sòls i aigües. Part d'aquests problemes van solucionar-se amb el col·lector de salmorres del Llobregat, però altres són de més difícil solució, com els abocaments de sal que es produeixen a les vores de les cintes transportadores.

La presència de polígons industrials localitzats fora de les poblacions manté la morfologia tradicional dels espais urbans encara que són molt visibles des de les vies de comunicació doncs en la seves proximitats és on es localitzen. La dinàmica de creixement dels nuclis urbans de la unitat està directament relacionada amb la indústria extractiva lligada a la sal.

El Pla de Bages està conformat per una plana sedimentària central limitada amb replans. El caràcter antigament agrari ha passat amb els anys a un de plana clapejada per nuclis urbans amb la ciutat de Manresa al bell mig, i amb un ràpid creixement, amb polígons industrials, urbanitzacions i importants infraestructures que la travessen.

Els indrets naturals troben refugi en vessants amb important inclinació i fondalades no aptes per la explotació agrària o la implantació d'infraestructures. Els boscos que es poden trobar són de pi blanc que varen repoblar antigues zones de vinya, d'alzinar de carrasca propi de la zona i alguns roures als indrets més humits. Aquests boscos intenten recuperar-se dels constants incendis patits al llarg de les últimes dècades, especialment el que va tenir lloc l'estiu de 1994. Per la seva banda, a les fondalades menys malmeses, seguint els cursos dels rius hi ha vegetació de ribera com plantacions de pollancre i àlbers, així com salzes i oms, a vegades formant boscos mixtes com a la Bòbila de Santpedor o la de la Corbatera. Aquesta zona està categoritzada com d'alt risc d'incendi forestal a causa del mal estat dels boscos per manca d'una gestió forestal adequada i sostenible. De fet els incendis s'han produït regularment, si bé és cert que en un 98% dels casos l'extensió afectada ha estat petita, inferior a 3 ha, tot i que en ocasions han estat força devastadors.

La xarxa hídrica dominada pels rius Llobregat i Cardener ha permès el desenvolupament de conreus de regadiu i les séquies i canals han alimentat i propiciat l'assentament de les fàbriques tèxtils i colònies industrials.

El Pla de Bages també presenta indrets que poden aparèixer en qualsevol racó de la plana que evidencien el seu caràcter agrari. Les casetes de vinya, els murs de pedra seca, les extensions de camps de cereals, alguns espais de vinya amb un fort vincle amb el patrimoni rural existent i amb el reconeixement de la DO Pla de Bages, ametllers, oliveres i alguns altres fruiters als marges dels camps.

Certs elements com ponts, esglésies, castells, torres i masos evidencien el seu passat d'importància històrica i rural, també antigues fàbriques de teixits que formen part del patrimoni industrial tradicional i que s'han anat desdibuixant en favor d'altres activitats més dinàmiques i productives que han canviat la fisonomia i la funció del territori. Actualment les xemeneies de les antigues fàbriques ja formen part d'aquest ric patrimoni industrial encara que la majoria ja no fumegen i esdevenen punts de referència de les grans i recents transformacions del Pla.

El paisatge dels Replans del Berguedà destaca per la presència del riu Llobregat que travessa la unitat de nord a sud i la cohesiona al voltant dels nuclis de població establerts a les seves ribes com Gironella, Puig-reig o Navàs (i Sallent més al sud). Al nord, entre la intersecció del relleu prepirinenc i la plana ondulada per on transcorre el Llobregat hi trobem Berga. Llobregat avall, es distingeixen pujols suaus, recoberts de vegetació, i camps envoltant poblacions i pagesies a la manera de clapes de major o menor extensió segons la naturalesa del terreny i la importància del mas.

En el seu recorregut, el Llobregat recull aigües de tot un seguit de torrents i rieres a banda i banda del seu recorregut, destacant la riera de Merlès o el riu de Cornet i formant una xarxa hídrica que irriga més o menys uniformement la unitat. Presenta dos trams diferenciats: el primer, encaixat en els conglomerats del Prepirineu,

i el segon, més cap al sud, on transcorre sobre materials més tous que han originat valls més amples i formes més planeres.

Actualment, el despoblament i l'abandó de les activitats econòmiques del medi rural ha estat força important a la comarca del Berguedà tot i que la zona dels Replans del Berguedà no se n'ha vist tant afectada com d'altres de més al nord. Un element característic de la unitat és el poblament disseminat. Les masies i els seus edificis annexos són un element històric i present d'assentament de la població sobre el territori. Només Berga té la població agrupada en un sol nucli.

6. PRINCIPALS IMPACTES I RISCOS AMBIENTALS I PAISATGÍSTICS

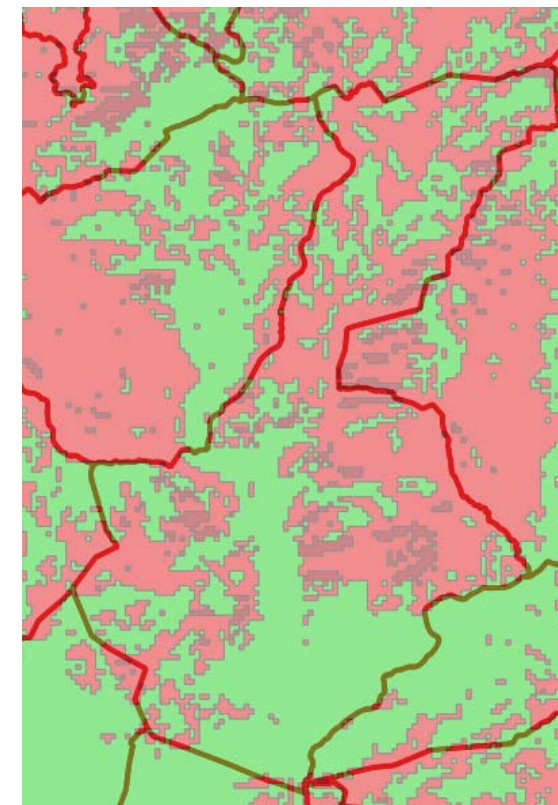
6.1. INCENDIS FORESTALS

El mapa de perill bàsic d'incendi és el resultat de l'agrupació dels conceptes de perill d'ignició (facilitat que s'iniciï un incendi forestal) i perill de propagació (facilitat amb què es pot expandir un incendi). Aquest mapa estima el perill d'incendi segons les característiques del territori.

Segons aquest, Sallent té un risc d'incendi forestal majoritàriament alt, amb punt de risc molt alt. La gran extensió forestal genera n'és la principal causa. Ara bé, les importants clapes d'espais oberts dins el paisatge agroforestal afavoreix una discontinuïtat arbòria rellevant. Estem parlant de les zones obertes a Cornet i l'àmplia vall del Llobregat.

Pel que fa als perímetres de protecció prioritària front als incendis, Sallent es troba dividit entre el que forma el Moianès-Lluçanès (codi B10) i el de Castelladral-Montmajor-Viver-Serrateix (codi B9).

Així mateix, Sallent disposa d'un Pla de Prevenció Municipal d'incendis forestals (2021).



Mapa de perill bàsic d'incendi forestal de Sallent. Font: DACA.

6.2. RISCOS GEOLÒGICS

Tal i com és ben conegut pels bagencs, la problemàtica de la mineria de la sal està afectant de manera important el nucli de Sallent i, en menor mesura, altres municipis del Pla del Bages, sobretot Súria, a banda de Cardona. A més d'aquesta problemàtica, associada a l'activitat humana, hi ha altres situacions de risc de menor envergadura i d'origen natural, associades o no al subsol salí, però no pas negligibles, fets que justifiquen sobrerament l'encàrrec d'un estudi preliminar específic al Departament d'Enginyeria Minera i recursos minerals de la UPC-Manresa. L'informe "*Anàlisi preliminar de la perillositat geològica associada a subsidències i inestabilitats de vessant per al Pla Director Urbanístic del Pla del Bages*", redactat per Roger

Mata Leonart, Josep Maria Mata-Perelló i Josep Font Soldevila, i coordinat per J.M. Mata-Perelló, fa un compendi de les situacions de risc geològic conegudes en l'àmbit del PDU, zonifica les situacions de més perillositat i fa un seguit de recomanacions de cara al planejament territorial, i és el document del qual hem extret la totalitat de la informació utilitzada en aquest apartat.

S'entén per risc geològic la condició, procés o succés geològic que pot generar en un moment determinat de temps un dany sobre un element exposat i vulnerable. En aquest sentit, en aquest apartat no es realitza una anàlisi del risc geològic en sentit estricte sinó que es treballa principalment la "perillositat geològica en el sentit que els elements avaluats són aquells directament relacionats amb el medi físic i els processos que en ell s'hi donen.

En concret, s'analitza la perillositat associada a la geodinàmica externa, és a dir, aquells riscos que tenen el seu origen en processos geològics i que es donen a nivell superficial, més concretament es tracta la subsidència i la inestabilitat de vessants.

La peculiar geologia de la zona d'estudi, emmarcada en la Depressió Geològica de l'Ebre, fa que es localitzin uns gruixos decamètrics de sals (halitita, silvinita) a uns 400m per sota dels sediments oligocènics del sector central de la comarca, tot i que aquests materials arriben a aflorar a Cardona i, a Súria, es troben a menys de 25m de la superfície del terreny. Aquesta configuració geològica ha determinat una intensa explotació minera la qual, pel buidat de les capes plàstiques salines i la infiltració d'aigua, ha accentuat els fenòmens de subsidència o bé ha produït directament esfondraments. D'altra banda, en aquest territori existeixen falles inverses de gran continuïtat lateral i direcció E-W que determinen la presència d'anticlinals molt marcats, entre els quals destaquem l'anticlinal de la Falla de Migmón, l'anticlinal de Santa Maria d'Oló i la Falla del Guix, les quals determinen un risc per inestabilitats de tipus gravitatori i, a la vegada, accentuen l'efecte de la subsidència i esfondraments pel fet de facilitar la infiltració de l'aigua de rius i rieres en el subsol i el posterior rentat de les sals, especialment a partir de les galeries de les mines.

Caracterització de la perillositat per subsidència

Pel que fa al risc associat a la presència de materials salins en el subsol cal distingir entre dos tipus de fenòmens, d'una banda la subsidència, o esfondrament local, lent i vertical del terreny, i de l'altre el col·lapse, que correspon a un esfondrament ràpid o sobtat. Tant un fenomen com l'altre donen lloc a la formació de grans esvoranc en el terreny en forma d'embut i venen condicionats o induïts per:

- Processos tectònics, principalment zones de falla,
- deficient capacitat portant del terreny degut a la presència de materials poc consolidats, argiles o reblerts antròpics,
- dissolució de roques solubles com guixos, sals o calcàries,
- extracció de fluids i disminució de nivells piezomètrics,
- subsidència minera,
- drenatge d'aigües superficials,
- hidrocompactació, i
- moviments sísmics.

A la vegada, podem diferenciar entre el que podríem anomenar risc natural, derivat de la pròpia natura geològica del terreny i dels processos geodinàmics, i el derivat de l'activitat minera, no sempre respectuosa amb l'urbanisme. Pel que fa al primer cas, tenim problemes de subsidència associats a la presència de capes salines properes a la superfície a Súria, en les immediacions del barri de Joncaretes (a només uns 50m de les cases). Pel que fa al risc derivat de les explotacions salines, aquest es veu agreujat per la presència de multitud de galeries abandonades, en alguns casos mal segellades, que afavoreixen la circulació de les aigües subterrànies i la dissolució de les sals, provocant la formació de bòfies i els conseqüents col·lapses o esfondraments, com ha succeït al barri de l'Estació de Sallent, o bé subsidències —esfondraments locals, lents i verticals del terreny—, al barri de La Rampinya, també a Sallent. Finalment, la realització de cates o sondatges sobre el terreny sense el posterior segellat en condicions sembla que hauria pogut estat causa d'interconnexió d'aqüífers i possible agent causal d'algunes de les bòfies de més entitat de la zona.

Caracterització de la perillositat per inestabilitats de vessant

Entenem per inestabilitats gravitatòries o de vessant als desplaçaments de grans masses de material de l'escorça terrestre sota l'acció de la força de la gravetat. Normalment les inestabilitats es mostren en forma d'esllavissaments, desprendiments o fluxos de material.

Aquest moviment del terreny pot activar-se tant per causes naturals com antròpiques. Condicions geològiques del terreny com ara la seva composició i estructura, amb l'efecte d'elements desencadenats com l'aigua o els moviments de terra poden donar lloc a la formació d'esllavissaments i desprendiments. Les inestabilitats de vessant es donen principalment o es veuen condicionades i induïdes per:

- **Factors condicionants:** litologia, estructura, morfologia, pendent, vegetació, existència de talussos artificials, activitats mineres, entre els més destacats.
- **Factors desencadenants:** circulació d'aigua, moviments sísmics, moviments de terres, entre els més freqüents.

Per tal de definir les zones amb perillositat per inestabilitats de vessants s'han considerat un conjunt de factors els quals defineixen zones susceptibles d'inestabilitat i, per tant, zones amb perillositat geològica. Aquest factors són:

- Antecedents històrics d'antics moviments de vessant,
- terrenys argilosos o bé amb un angle de fregament intern baix,
- terrenys geomecànicament poc competents,
- alternança d'estrats de competència diferent davant l'erosió,
- alt grau de diaclassació i fracturació,
- pendents acusats,
- manca de cobertura vegetal,
- talussos crítics sotmesos a excavacions o a precipitacions intenses.

Anàlisi i zonificació de la perillositat

Una vegada caracteritzada la perillositat geològica i establerts els criteris a partir dels quals en una zona determinada podem delimitar la presència d'una amenaça geològica, s'han establert les zones del Pla de Bages amb perillositat geològica per subsidència i per inestabilitats de vessant.

Cal remarcar que els diferents graus de perillositat que s'inclouen a la llegenda del plànol "Vincles derivats de riscos" són purament orientatius, a partir de les zones d'explotació minera i coneixements empírics del terreny, sense que s'hagi realitzat un estudi de detall o específic, que excedia dels objectius i possibilitats de l'encàrrec. En aquest sentit, tant en l'estudi —que cal considerar com un informe preliminar d'àmbit general—, com en la representació planimètrica no s'ha treballat el risc geològic en la seva totalitat, ni s'ha pogut abastar la totalitat de riscos ni delimitar amb precisió els diferents graus d'amenaça i de perillositats.

Les àrees definides en funció de la perillositat geològica que presenten ho són bàsicament per temes de subsidència i esfondrament, i no per inestabilitats de vessant. En aquest sentit hem diferenciat orientativament entre les zones de risc molt elevat, que són les zones més intensament explotades, zones properes a bòfies o pous d'accés a les mines, etc. els quals tenen risc d'esfondrament i, per descomptat, de subsidència, mentre que les zones de risc elevat són zones explotades subterràniament per d'obtenció de sals i/o on el risc de subsidència és important. Hem qualificat de zones de risc potencial les altres àrees amb capes salines al subsol però que no han estat explotades ni tampoc s'hi ha detectat fenòmens de subsidència o esfondraments, tot i que podrien haver-n'hi però haver passat desapercebudes. Val a dir que totes les zones assenyalades de risc potencial tenen una concessió minera atorgada que té, per l'antiguitat de la mateixa concessió, prioritat sobre qualsevol intervenció que es vulgui realitzar en el mateix territori; en aquest sentit, qualsevol infraestructura o creixement que pogués fer-se sobre aquests espais podria, eventualment, tenir problemes davant de l'explotació futura dels recursos salins subterrànies.

Finalment, afegim que les zones sense una qualificació de risc no vol dir que no en tinguin, sinó que no s'ha detectat o bé no té relació amb la geologia de la sal. En aquest sentit, les zones de falles i plegament

pronunciats que apareixen també a la cartografia de risc cal valorar-los com de risc potencial o elevat, si bé per la seva distribució més discreta sobre el territori i la manca d'estudis aprofundits hem optat per no establir-hi una zonificació de risc específica.

Les zones de risc molt elevat i elevat són zones en les quals no es poden dur a terme obres que puguin suposar un risc per a la població o béns d'interès general. Tampoc poden ubicar-se abocadors, embassaments ni altres instal·lacions similars que puguin causar lixiviació o infiltració de líquids vers el subsol. En aquest sentit, es recomana que en aquestes zones s'eviti la construcció de grans obres viàries o infraestructures urbanístiques incloses infraestructures lineals (incloses canalitzacions i col·lectors, xarxa d'abastament, etc.) i d'altres susceptibles d'ésser afectades per fenòmens de subsidència. En totes les zones de risc és imprescindible que es faci un estudi previ de detall sobre l'estabilitat del terreny i que inclogui informes específics de tipus geotècnic, hidrogeològic i de risc geològic, previ a qualsevol tipus d'actuació urbanística en el territori.

Les principals zones de risc detectades a Sallent són:

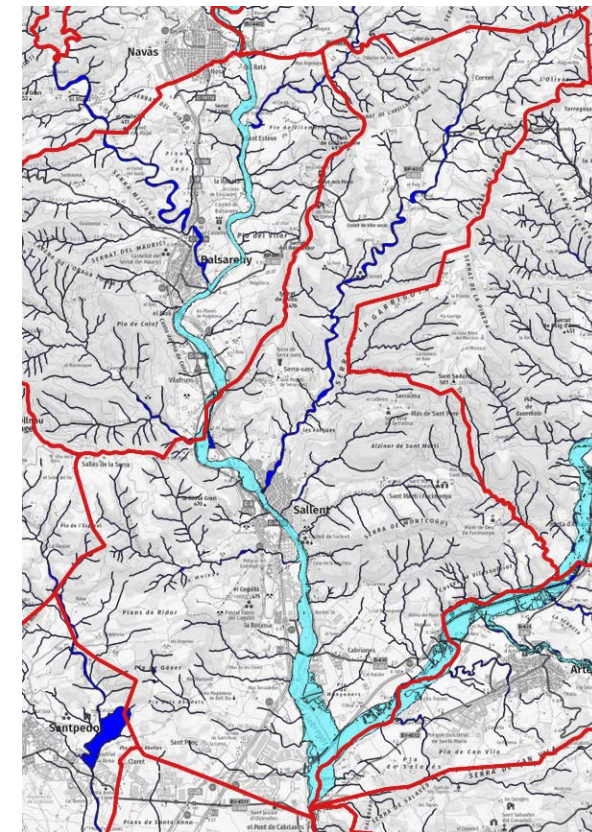
- Barris de l'Estació, la Rampinya, del Guix i la Botjosa. Es veuen afectats per la presència en profunditat de materials salins i per la falla del Guix que dona lloc a processos de subsidència i d'esllavissaments.
- Falla del Guix, nombrosos esllavissaments i esquerdes, especialment al Barri del Guix. Aquesta falla es pot seguir des de Sallent fins a Santpedor.
- La falla del Guix, és la via per on s'està produint la salinitat dels aqüífers, a partir de l'escombrera de les mines, situada sobre la falla.

6.3. INUNDABILITAT

El riu Llobregat creua el terme municipal en sentit nord-sud i existeix un risc d'inundació per desbordament. El PDU del Pla del Bages grafia les àrees amb risc d'inundació, que afecten tota la zona del voltant del riu que creua el nucli urbà i segueix en direcció sud, passant per polígons com el de Cabrianes. El riu de Cornet, a la banda nord-est del municipi, també presenta risc d'inundació en el seu tram final.

En l'àmbit de Sallent, es disposa de la cartografia de la Planificació d'Espais Fluvials (PEF) vinculada a la conca alta del Llobregat i una part dels seus afluents. Com es pot veure a la figura següent, la inundabilitat pels períodes de retorn de 500 anys (Q500, color blau clar) crea unes planes d'inundació importants a tota la plana del Llobregat, sobretot al sud i que afectaria, per exemple al polígon industrial Berenguer II. La zona de la Corbatera restaria tota ella inundada, gràcies també a l'ajuda de la riera Gavarresa que, per l'est, crea extenses zones d'inundació entre els límits de terme de Sallent i Artés.

Pel que fa a la inundabilitat per criteris geomorfològics (color blau fosc) destaca l'extensa xarxa hídrica que conforma el terme i, en especial, el torrent de Soldevila i el riu de Cornet.



Risc d'inundabilitat (Q500 i criteris geomorfològics) . Font: ACA.

6.4. RISCOS TECNOLÒGICS

El municipi no està afectat pel PLASEQCAT, de risc químic.

Segons informació del PLASEQCAT l'empresa Mc Bride afecta al municipi de Sallent. La informació sobre aquest establiment però està en procés d'actualització, per tant, es poden ampliar els municipis afectats.

Al mapa següent es pot observar la localització de l'empresa Mc Bride.

Pel que fa al risc per sòls contaminants, a la vall del Llobregat queden els dos runams abandonats de Vilafruns (Balsareny) i de la Botjosa (Sallent), i el més gran de tots, el del Cogulló de Sallent. L'estimació del conjunt dels runams al Bages era, en començar l'any 2004, d'uns 70 milions de tones de residus salins que s'incrementaven anualment en 3 milions més, acumulats en 100 hectàrees de terreny.

La mineria potàssica del Bages, ella sola, genera una massa de sal de rebuig equivalent a la de tots els residus urbans o a la de tots els residus industrials de Catalunya. Aquestes magnituds, desorbitadament grans, comporten conseqüències ambientals de grandària proporcional sobre el paisatge i les aigües.

El Pla TRANSCAT determina que el municipi està obligat a elaborar el PAM per risc en el transport de mercaderies perilloses.

El tram de la C-25 que travessa el terme municipal està afectat per perill MOLT ALT, així com també un petit tram de la C-16 (entre la intersecció amb la C-25 i el límit del terme municipal). La resta de la C-16 al terme municipal de Sallent està afectada per perill ALT. La B-430, està afectada per perill BAIX.

Malgrat això, ni el Document ambiental estratègic ni l'Estudi de paisatge esmenten ni analitzen aquest risc.

La Instrucció tècnica de la DG de Protecció Civil de 2 d'abril de 2019, relativa a l'elaboració dels informes sobre les condicions mínimes que han de complir els nous desenvolupaments urbanístics a ubicar dins les zones identificades com de risc químic en el transport de mercaderies perilloses per carretera i ferrocarril estableix unes zones d'indefensió (ZIF) a les quals es limita la implantació d'activitats.

Així, el petit tram de la C-16 té una ZIF de 250 metres (escenari accidental d'explosió greu) a banda i banda de la via, i el tram de la C-25 té una ZIF de 75 metres (escenari accidental d'incendi de toll o dard de foc) a banda i banda de la via.

S'observa que l'element 059EA L'OLIVA està al límit d'aquesta ZIF de 75 metres de la C-25.

7. RECOMANACIONS DE CONSERVACIÓ I MILLORA PAISATGÍSTICA

A continuació s'indiquen algunes recomanacions de conservació i/o millora del paisatge a tenir en compte en la gestió dels espais naturals i els espais lliures, per a garantir la qualitat paisatgística de l'àmbit territorial de Sallent:

L'ordenació forestal i la conservació del paisatge

- Incentivar la propietat forestal a acollir-se a l'elaboració de plans d'ordenació forestal per a la gestió i la conservació del paisatge: plans tècnics de gestió i millora forestal (PTGMF) i plans simples de gestió forestal (PSGF).
- Continuar oferint assessorament als propietaris forestals per donar a conèixer Associació de Propietaris Forestals Tres Castells del Bages, que inclou els municipis de Balsareny, Gaià i Sallent, i que forma part de la Federació Catalana d'Associacions de Propietaris Forestals (BOSCAT) que treballen en el marc del Pla Marc de Restauració i Millora Forestal de l'àmbit d'associació del Programa de Desenvolupament Forestal de la Diputació de Barcelona i la seva tasca en la planificació i l'explotació forestal més eficient i sostenible.
- Al voltant del 60% del sòl no urbanitzable del terme és de superfície forestal, amb la presència d'importants masses forestals de pinedes de pi blanc, pinassa i brolles, cobertes vegetals força vulnerables al risc d'incendi. La conservació del paisatge del terme passa per trobar fórmules que permetin reduir la biomassa dels boscos sense afectar la seva funcionalitat ecològica.

Actuacions de millora ecopaisatgística en rieres i torrents

- Potenciar la recuperació de la vegetació potencial de ribera (alberedes, salzedes, omedes...).

Potenciar el patrimoni històric, natural i paisatgístic:

- Potenciar mesures d'adequació de l'entorn per tal que els diferents elements naturals i històrics siguin visitables i interpretables. Amb mesures com la senyalització i manteniment en bon estat dels accessos als elements,

Conservar la funcionalitat biològica dels conreus arboris

- Potenciar el conreu de la vinya (i l'olivera compatible) i en general els conreus arboris, tant pel seu valor agronòmic com per la seva funcionalitat biològica i el seu valor paisatgístic.

Inventariar el patrimoni de pedra seca

- Continuar inventariant les diferents construccions de pedra seca que hi ha ubicades al municipi i vetllar per la seva restauració i manteniment.

Promoció de la comercialització de productes locals

- Promocionar la comercialització dels productes locals, ja sigui a través de cooperatives de consum entre la població promogudes pel propi ajuntament en la mesura que incorporin productes agrícoles dels pagesos de la zona.
- Crear productes amb valor afegit, promovent l'agricultura ecològica així com els productes tradicionals de qualitat, com ara la vinya, l'olivera i els cereals.
- Potenciar varietats de cultius autòctons (varietats de vinya locals, l'olivera corbella pròpia de la comarca del Bages, etc.)

Establir acords de custòdia del territori

- A través d'acords de custòdia entre l'Ajuntament i els propietaris de les finques es podria obtenir suport per conservar els valors de l'element catalogat i compatibilitzar-ho amb l'accés públic a l'entorn amb finalitat educativa i paisatgística.

Compatibilització d'activitats econòmiques amb la gestió del patrimoni natural

- En l'autorització d'activitats econòmiques en el medi natural aplicar criteris que garanteixin la preservació dels valors naturals i paisatgístics que acullen.
- En les actuacions que comportin la modificació del bosc de ribera, espais fluvials o d'un hàbitat forestal contemplar mesures compensatòries de restauració d'aquest hàbitat amb espècies autòctones. L'alteració d'hàbitats que comporti canvis substancials en la seva estructura i funcionalitat caldria que fossin replantejats per fer-ho compatible amb la preservació de l'hàbitat, i, en cas que no sigui possible, cercar ubicacions alternatives a fi de mantenir la màxima superfície de forests que mantinguin un bon estat de conservació.
Sovint en el sòl no urbanitzable s'implanten activitats econòmiques diverses i de lleure que, tot i no suposar una modificació estructural d'un determinat hàbitat, introdueixen factors que afecten a la preservació dels seus valors naturals. L'interès dels propietaris de finques rústiques o forestals per fer-les rendibles propicia que es generin projectes variats que tenen com a atractiu el propi medi natural. Aquestes iniciatives econòmiques poden generar un impacte negatiu en la preservació de determinats valors naturals d'aquestes finques.

8. BIBLIOGRAFIA

AADD (1992). "Informe. Arbres monumentals de Sallent", A: *L'Esparver*. Revista del Cercle Literari Sallentí, 1975. Novembre/Desembre 1991, núm. 92, p. 20-21.

AJUNTAMENT DE SALLENT (2010). *Estudio previo de intervención arquitectónica para la valorización de la Séquia, sus elementos y el entorno, en el termino municipal de Sallent*. Redactat per Lluís Piqué i Sancho i Joan Escalé i Estrada, arquitectes de A9 Serveis d'Arquitectura i Immobiliaris, S.L. Encarregat per l'Ajuntament i el Parc de la Séquia.

ANTONIO (1984). "Els Forns de guix de can Garrell i can Coscoll", A: *FAES*. Butlletí del Foment Arqueològic Excursionista Sallentí, 1984. Número 9, Juny/Setembre 1984, p. 13-15.

ANTONIO (1991). "El camí Ral de Barcelona a Berga", A: *FAES*. Butlletí del Foment Arqueològic Excursionista Sallentí. Número 5, 1991, p. 10.

ARREAZA, F. (1999). "Bon treball a Sallent" A: *L'Esparver*. Revista del Foment Arqueològic Excursionista Sallentí (FAES). Sallent, 1 de novembre de 1999, p. 14.

ASSOCIACIÓ D'ENTITATS LOCALS PROPIETÀRIES FORESTALS A CATALUNYA (2012). *Els boscos propietat d'entitats local. Informació per a entitats locals*. Equip redactor, Centre Tecnològic Forestal de Catalunya. Coordinació, Narcís Ribes d'ELFOCAT. Editat amb el suport del Departament d'Agricultura, Ramaderia, Pesca, Alimentació i Medi Natural de la Generalitat de Catalunya.

BELLMUNT CHIVA, J. & ANDREU BARRERA, X. (2008). *Estudi històric i manual pràctic de passeigs arbrats a les ciutats, viles i pobles de Catalunya*. Direcció General d'Arquitectura i Paisatge (DGAP), Departament de Política Territorial i Obres Públiques (Generalitat de Catalunya).

BENET I CLARÀ, A. (1980). "La construcció de la Séquia", A: *L'Esparver*. Revista del Cercle Literari Sallentí, 1975. Juliol/Agost 1980, núm. 32, p. 7-10.

BENET CLARÀ, A. (1980). "La indústria tèxtil a Sallent. Notes per la seva història". A: *L'Esparver*. Revista del Foment Arqueològic Excursionista Sallentí (FAES). Sallent, 1 de novembre de 1980, p. 18-21.

BENET I CLARÀ, A. (1983). "Els Horts del Rial", A: *L'Esparver*. Revista del Foment Arqueològic Excursionista Sallentí (FAES). Gener/Febrer 1983, núm. 44, p. 16-17.

BENET CLARÀ, A. (1988). "Sallent" A: *Història de les comarques de Catalunya. Bages*. Volum II. Manresa, p.221-283.

BENET CLARÀ, A. (1998). "La industrialització d'un poble de la Catalunya Central: Sallent (1750-1808). A: *Pedralbes: revista d'Història Moderna*, Núm. 8, p.339-347.

CAMPRUBÍ I AGULLÓ, R. (1978). *Fonts que es troben al municipi de Sallent*. Arxiu Municipal de Sallent.

CAMPRUBÍ I AGULLÓ, R. (1985). "Història d'una font", A: *FAES*. Butlletí del Foment Arqueològic Excursionista Sallentí, 1985. Número 10, Gener/Juny 1985, p. 8-9.

CAPDEVILA FORNELL, L.; SÁNCHEZ AGUSTÍ, F. (1992). *Flora i història de Sallent*. Ed. Escola Taller de l'Ajuntament de Sallent. Sallent.

CONSELL COMARCAL DEL BAGES (2003). *Pla de protecció del medi natural i del paisatge del Bages*. Equip redactor, Laboratori d'Informació Geogràfica i de Teledetecció (LIGIT), Universitat Autònoma de Barcelona. Coordinació, Dr. Rufí Cerdan Heredia, Consell Comarcal del Bages.

CONSELL COMARCAL DEL BAGES (2015). *Pla director per a la restauració dels espais fluvials del Bages*. Redacció, Àrea de Territori i Sostenibilitat de la Diputació de Barcelona. 2015.

CONSELL COMARCAL DEL BAGES i DIBA (2019). *Inventari d'Espais d'Interès Geològic i Miner del Geoparc de la Catalunya Central. Fitxes dels 74 Espais d'Interès Geològic*. Oriol Oms (coordinador), Gemma Gual, Víctor Fondevilla, Joan Santamaria, Francesc Xavier Ferraro i Joan Poch, de la Universitat Autònoma de Barcelona (UAB). Novembre de 2019

DEPARTAMENT D'AGRICULTURA, RAMADERIA, PESCA, ALIMENTACIÓ I MEDI NATURAL (2011). *Inventari de zones humides de Catalunya. Fitxa 08000705-La Corbatera*. Elaborat per la Direcció General de Medi Natural i Biodiversitat. Març de 2011.

DEPARTAMENT DE TERRITORI I SOSTENIBILITAT (2018). *Pla director urbanístic de l'activitat minera al Bages*. Elaborat per la Direcció General d'Ordenació del Territori i Urbanisme. Publicat al DOGC núm. 7714 de 27 de setembre de 2018.

DEPARTAMENT DE TERRITORI I SOSTENIBILITAT & DIBA (2020). *Pla director urbanístic Vies Blaves de Barcelona*. Coordinació i Direcció, Jornet-Llop-Pastor, S.L.P. Publicat al DOGC núm. 8225 de 15 de setembre de 2020 i en el DOGC núm. 8248 de 16 d'octubre de 2020.

DIBA (2002). *Inventari Patrimoni Cultural de Sallent*. Lluís Len i Currius i Jaume Perarnau i Llorens, Transversal Produccions Culturals. Oficina del Patrimoni Cultural, Diputació de Barcelona.

DIBA (2014). *Catàleg de camins municipals de Sallent*. Artur Llansà Martí i Romà del Rio Hidalgo, INGLOBA Group. Oficina Tècnica de Planificació i Actuació en Infraestructures, Àrea de Territori i Sostenibilitat, Diputació de Barcelona.

DIBA (2017). *Recs, horts i regants d'Artés. Diagnosi dels horts fluvials*. Redactat per Anna Roca Torrent, de la Fundació Agrotèrritori. Col·laboració i suport, Ajuntament d'Artés. Àrea de Territori i Sostenibilitat, Espais Naturals i Medi Ambient, Gerència de Serveis d'Espais Naturals de la Diputació de Barcelona.

DIBA (2019). *Pla especial de Catàleg de masies, cases rurals i altres construccions en sòl no urbanitzable de Sallent*. Joaquim Maria Gurri Sala i Víctor Gurri Sala, arquitectes redactors. Servei d'Urbanisme de la Gerència de Serveis d'Habitatge, Urbanisme i Activitats, Diputació de Barcelona (DOGC núm. 8156 del 10/06/2020).

FOMENT ARQUEOLÒGIC EXCURSIONISTA SALLENTÍ (1982). *Sallent a l'abast*. Llibre editat amb motiu del 10è aniversari de l'entitat. Sallent.

FONT GAROLERA, J. (2014). "La xarxa de camins i les comunicacions a Osona al segle XVIII i la vertebració territorial de la comarca", A: *AUSA*. Revista del Patronat d'Estudis Osonencs, 1952. Número XXVI - 174, p. 945-970.

GENÉ CAMATS, F. (2018). *El Passeig del riu: la recuperació dels marges del Llobregat a Sallent*. Projecte Final de Màster Universitari en Arquitectura (MARqETSAV) (Pla 2015) de la Universitat Politècnica de Catalunya (UPC). Tutor/Director: Isabel Castiñeira Palou. Setembre de 2018. <http://hdl.handle.net/2117/124591>

GURRI SALA, V.; GURRI SALA, J.M. (2019). *Pla especial de catàleg de masies, cases rurals i altres construccions en sòl no urbanitzable (text refós)*. Ajuntament de Sallent.

IBERPOTASH (2020). *Avanç de Pla especial urbanístic de restauració de la riera Soldevila*. Ricard Torres Montagut i Jordi Grané i Font, TGa_Torres-Grané arquitectes. Agost de 2020.

IBERPOTASH (2020). *Document Ambiental Estratègic de l'Avanç de Pla especial urbanístic de restauració de la riera Soldevila*. Joan Casas Casanovas i Francesc Cañas Soler, ACC Assessors Ambientals de Catalunya, S.L. Agost de 2020.

IBERPOTASH (2020). *Projecte de restauració del torrent Soldevila*. Coordinació, Albert Sorolla Edo, Naturalea. Juny de 2020.

IBERPOTASH (2020). *Projecte per a la captació de les surgències salines al TM de Sallent. Surgències Soldevila*. Olga Castillo i Àngel Villanueva, Suez-Acuattec. Juliol de 2020.

LACUESTA, R. (1999). *Biblioteca Sant Antoni Maria Claret: antiga fàbrica Torres Amat*. Diputació de Barcelona.

MATA - PERELLÓ, J.M & PUIG ORIOL, J.S (2018). *Recorregut a peu pel terme municipal de Sallent (sectors orientals). Des del Guix al Forn de Can Gatell i al castell. Recorreguts geològics i ambientals pel Geoparc de la Catalunya Central*. 18 de novembre de 2018. Web de Sallent Turisme.

PIÑERO SUBIRANA, J. (1996). *Cabrianes: història d'un poble*. Centre d'Estudis del Bages. Manresa.

ROVIRA MERINO, J., SALVANS MACIÀ, J., SOLER GIRONÈS, J. (2019). "El Pla del Bages, una cruïlla de camins. Aproximació a l'estudi de la xarxa de vies pecuàries i la relació amb els ponts medievals", A: *Dovella*. Revista del Centre d'Estudis del Bages, 1981. Primavera/Estiu 2019, núm. 125, p. 5-14.

SÁNCHEZ AGUSTÍ, F.; RIU RATERA, J. (2009). *L'abans. Sallent: recull gràfic 1883-1975*. Ed. Efadós. El Papiol.

SÁNCHEZ AGUSTÍ, F. (2015). "La fàbrica de Cabrianes" A: *L'Esparver*. Revista del Foment Arqueològic Excursionista Sallentí (FAES). Sallent, 1 d'octubre de 2015, p.39-41.

SERRA, R. (2002). *Les colònies tèxtils de Catalunya*. Angle Editorial – Fundació Caixa de Manresa. Col·lecció Patrimoni Artístic de la Catalunya Central, núm. 8. Manresa

SUBIRANAS FÀBREGAS, C. (2002). *Séquia de Manresa – Element 6 (Sallent)*. Memòria d'Intervenció Arqueològica extreta del Calaix (Dipòsit digital del Departament de Cultura).

VILLUENDAS I CALVÉS, LL. (1991). "Les Palanques", A: *L'Esparver*. Revista del Cercle Literari Sallentí, 1975. Gener/Febrer 1991, núm. 88, p. 8.

Informacions facilitades per Eva Farré, secretària del Consell Regulador de la Denominació d'Origen Pla de Bages <https://dopladebages.com/>

Revisió preliminar a 2021 de les fitxes del Catàleg de Manresa, elaborades per l'historiador Jordi Piñero Subirana per encàrrec de la Fundació Aigües de Manresa – Junta de la Séquia (dins la marca del Parc de la Séquia).

WEBGRAFIA

Arxiu Trencadís, fons locals digitalitzats de la Xarxa de Biblioteques Municipals de la Diputació de Barcelona. *Vila de Sallent. Fotografies de la història de la biblioteca, de la vila i programes de les festes de les Enramades*. <https://trencadis.diba.cat/Trencadis/category?ct=trencadis&cat=17>

Blog de "Sallent, patrimoni rural", elaborat per Josep Soler Moreno. <http://sallent-patrimoni-rural.blogspot.com.es>

Blog personal d'en Jordi Piñero Subirana, historiador, documentalista, guionista i consultor en patrimoni cultural. <https://sites.google.com/site/jordipinerosubirana/>

Cartografia del Departament d'Acció Climàtica, Alimentació i Agenda Rural. <http://agricultura.gencat.cat/ca/inici/>

Cartografia històrica i Cartoteca de l'Institut Cartogràfic i Geològic de Catalunya (ICGC). <https://www.icgc.cat/>

Cartografia topogràfica a escala 1:25 000 de l'Institut Cartogràfic de Catalunya. <https://www.icgc.cat/>

Central de descàrregues del Centre Nacional d'Informació Geogràfica (CNIG). <http://centrodedescargas.cnig.es/CentroDescargas/index.jsp>

Dipòsit Digital de Documents de la Universitat Autònoma de Barcelona (UAB). <https://ddd.uab.cat/>

Facebook de la Biblioteca Sant Antoni M. Claret de Sallent. Amb motiu del seu centenari es publicaren a la "foto de la setmana" fotografies antigues de l'arxiu de la Biblioteca, l'Arxiu Municipal de Sallent i altres fons particulars. https://www.facebook.com/pg/BibliotecadeSallent/photos/?tab=album&album_id=527021050642948

Informació actualitzada extreta del Registre Vitivinícola de Catalunya del Departament d'Acció Climàtica, Alimentació i Agenda Rural. https://aplicacions.agricultura.gencat.cat/darp_rvc/Login.aspx?ReturnUrl=/darp_rvc/Default.aspx

Memòria gràfica de Cabrianes (MGC). <https://www.cabrianes.org/imatges/>

Projecte del Camí. <https://www.elcami.cat/>

Transèquia i senders pel parc de la Séquia. <http://parcdelasequia.cat/>

Turisme del Lluçanès, camins de transhumància. <https://turisme.llucanes.cat/escapat/llucanes-actiu/senderisme/camins-transhumancia/>

Web Catalunya Medieval, elaborada per Ricard Ballo i Montserrat Tañá. <https://www.catalunyamedieval.es/>

Web de MontSalat, plataforma cívica per a la dessalinització del Bages. <http://www.lasequia.cat/montsalat/inici.htm>

Web del projecte de la Fundació Aigües de Manresa – Junta de la Séquia. <https://www.parcdelasequia.cat/>

Xarxa de senders homologats de Catalunya. <https://senders.feec.cat/>